



Provincia Autonoma di Trento
Corpo Permanente dei Vigili del Fuoco di Trento



S. BARBARA 2013

Relazione consuntiva attività



Come tradizione, anche quest'anno i Vigili del Fuoco celebrano la festività di S. Barbara, loro patrona. Anche per il Corpo Permanente dei Vigili del Fuoco della Provincia Autonoma di Trento il 4 dicembre è la ricorrenza nella quale si coglie l'occasione per fare un bilancio, raffrontandolo con gli anni precedenti.

Analisi generale

Gli interventi effettuati dal Corpo Permanente dei Vigili del Fuoco di Trento nel corso dell'anno (compresi i falsi allarmi) sono stati complessivamente 7054 contro i 7406 dell'anno precedente, si registra quindi una diminuzione del 4,8% circa.

Nel totale di 7054 interventi sono ricompresi 2638 interventi effettuati dal Nucleo Elicotteri. Il numero di interventi medi mensili effettuati sono stati 349 per il Corpo e 219 per il Nucleo. Il maggior numero di interventi del Corpo Permanente è stato effettuato nei mesi di luglio (407), il minor numero di interventi è stato nei mesi di aprile (281).

Quotidianamente sono stati effettuati in media 18,7 interventi, di cui 11,5 dal Corpo e 7,2 dal Nucleo Elicotteri.

Nel dettaglio si possono suddividere gli interventi in sei categorie principali: incendi, soccorsi tecnici urgenti, soccorsi a persona, soccorsi tecnici non urgenti, interventi con l'ausilio dell'elicottero e falsi allarmi.

INCENDI

Gli incendi sono stati 320, rispetto ai 454 dell'anno precedente (-29,5%) ed in diminuzione rispetto ai 336 della media degli ultimi dieci anni (-5%).

SOCCORSI TECNICI URGENTI

Il numero di soccorsi tecnici urgenti (2211) è aumentato del 2,1% rispetto all'anno passato (2166) e del 21% rispetto alla media degli ultimi 10 anni (1829).

Sono aumentati rispetto al 2012 gli interventi per animali in pericolo (54 con un +42%) e pericolo da animali (156 con un +11%), mentre sono diminuiti fortemente, a causa del clima, quelli per carenze idriche (4 con -88%) .

SOCCORSO A PERSONA

Le richieste di soccorso a persona sono state 156 (171 nel 2012 e 106 la media decennale). Le richieste di intervento per persone disperse, smarrite, in difficoltà, anche se in leggero calo dall'anno scorso (107), sono aumentate, quest'anno (91), rispetto alla media decennale (59, +55%).

SOCCORSI TECNICI NON URGENTI

Il numero totale di interventi è stato di 1498, -1% rispetto all'anno precedente (1517) in aumento del 3% rispetto alla media decennale (1453). Rispetto all'anno scorso sono diminuiti gli interventi di apertura porte ed ascensori (117, -20%) ed è aumentata l'attività di vigilanza antincendi (1065, +10%).

INTERVENTI CON AUSILIO DELL'ELICOTTERO

Gli interventi per soccorso sanitario, incendi boschivi, recupero di infortunati in montagna, compresi i voli di addestramento, sono stati in totale 2638, si evidenzia quindi un calo del 8,4% rispetto al 2012. Gli interventi complessivi registrano un incremento nella media decennale del 20,4%.

FALSI ALLARMI

Gli interventi richiesti ma non più necessari all'arrivo della squadra, comprese le false segnalazioni, sono stati 231, ossia il -20% rispetto alla media degli ultimi 10 anni.



Conclusioni

INTERVENTI TOTALI: 6823

Quest'anno si è notato una diminuzione degli interventi effettuati del 5,1% rispetto al precedente anno ed un aumento del 11 % rispetto alla media degli ultimi dieci anni.

Gli interventi per incendi sono stati mediamente 27 al mese, di questi circa 13 sono stati incendi di strutture. I soccorsi tecnici urgenti sono stati 184 al mese (circa 6 al giorno), quelli non urgenti 125 al mese (4 al giorno di cui 3 vigilanze), mentre i soccorsi a persona sono stati mediamente 13 al mese.

Gli interventi con impiego dell'elicottero sono stati 220 al mese (7,2 al giorno).

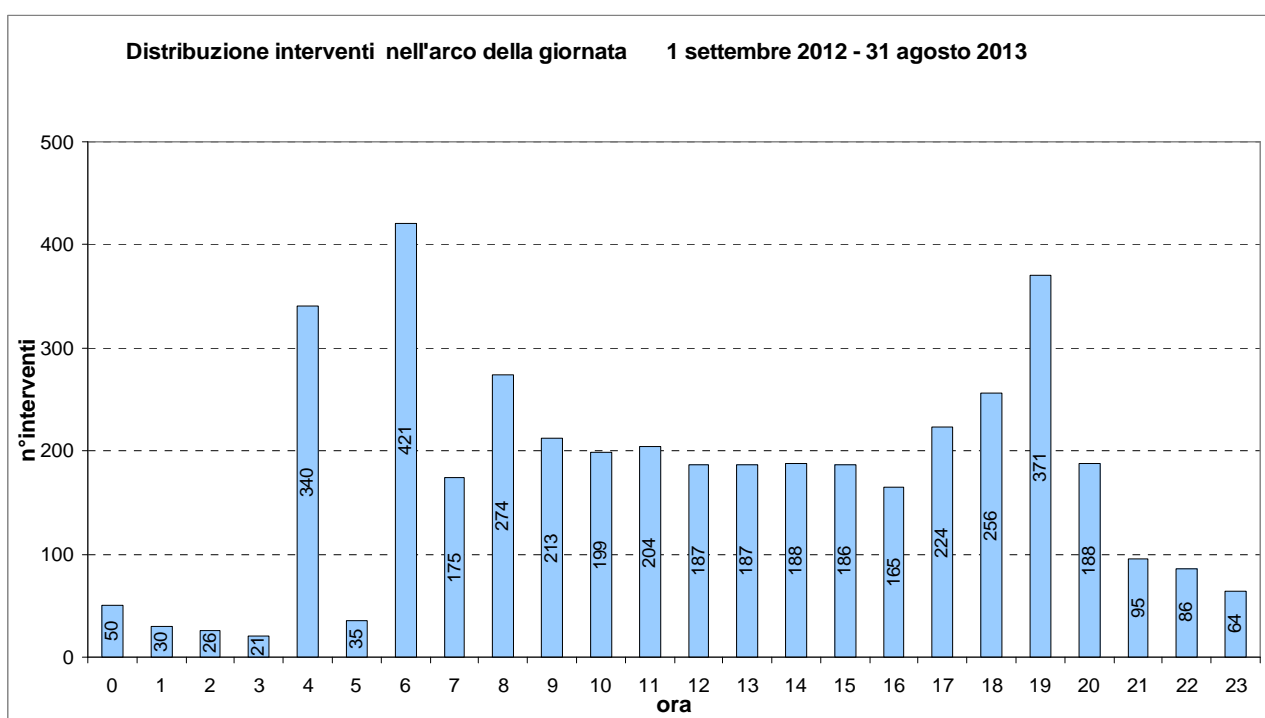
La media del numero di vigili intervenuti per intervento, è di 2 uomini per gli interventi con elicottero. Per gli altri interventi si passa da 2 uomini per i sopralluoghi per le verifiche causa incendio, 3 uomini per gli interventi di seconda partenza (quali apertura porta, allagamenti, chiusure e comandi bloccati), 5 uomini per gli interventi di prima partenza ridotta (fughe di gas, inquinamento), 7 uomini per gli interventi di prima partenza completa fino ad un massimo di 13 uomini per interventi complessi quali incendi.

Schema tipo di intervento	N. mezzi utilizzati	N. uomini
Elicottero	1	2
Sopralluogo	1	2
Seconda partenza	1	3
Prima partenza ridotta	1	5
Prima partenza completa	2	7
Incendio	4	13

DISTRIBUZIONE INTERVENTI NELLA GIORNATA

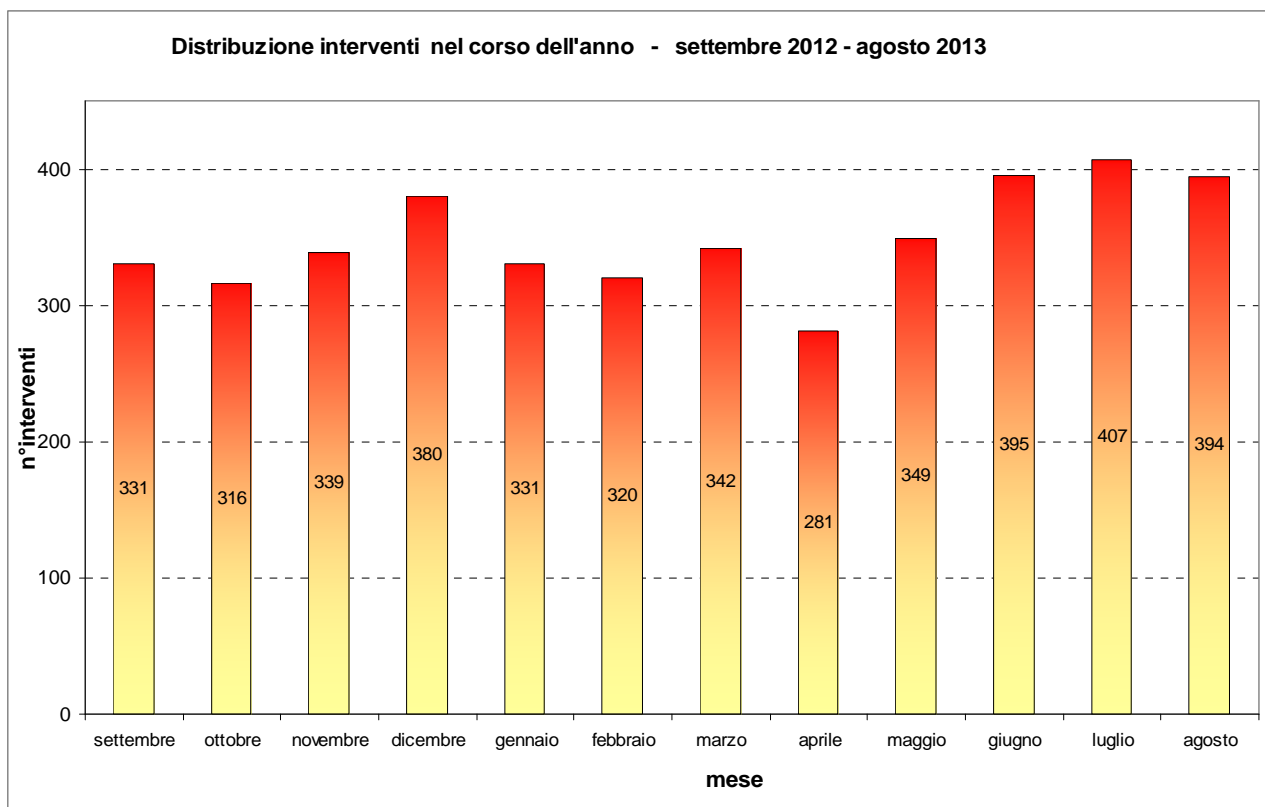
La maggior parte degli interventi si concentrano nelle ore diurne, confermando quanto emerso negli ultimi 20 anni.

Gli interventi di vigilanza antincendio sono stati quest'anno 1065. I servizi di vigilanza aeroportuale e di elisuperficie all'ospedale, effettuati tutti i giorni con inizio alle ore 4 e le ore 6, e i servizi di vigilanza agli spettacoli, effettuati prevalentemente la sera a partire dalle ore 19 spiegano la presenza dei picchi di intervento in quelle fasce orarie.



DISTRIBUZIONE MENSILE INTERVENTI

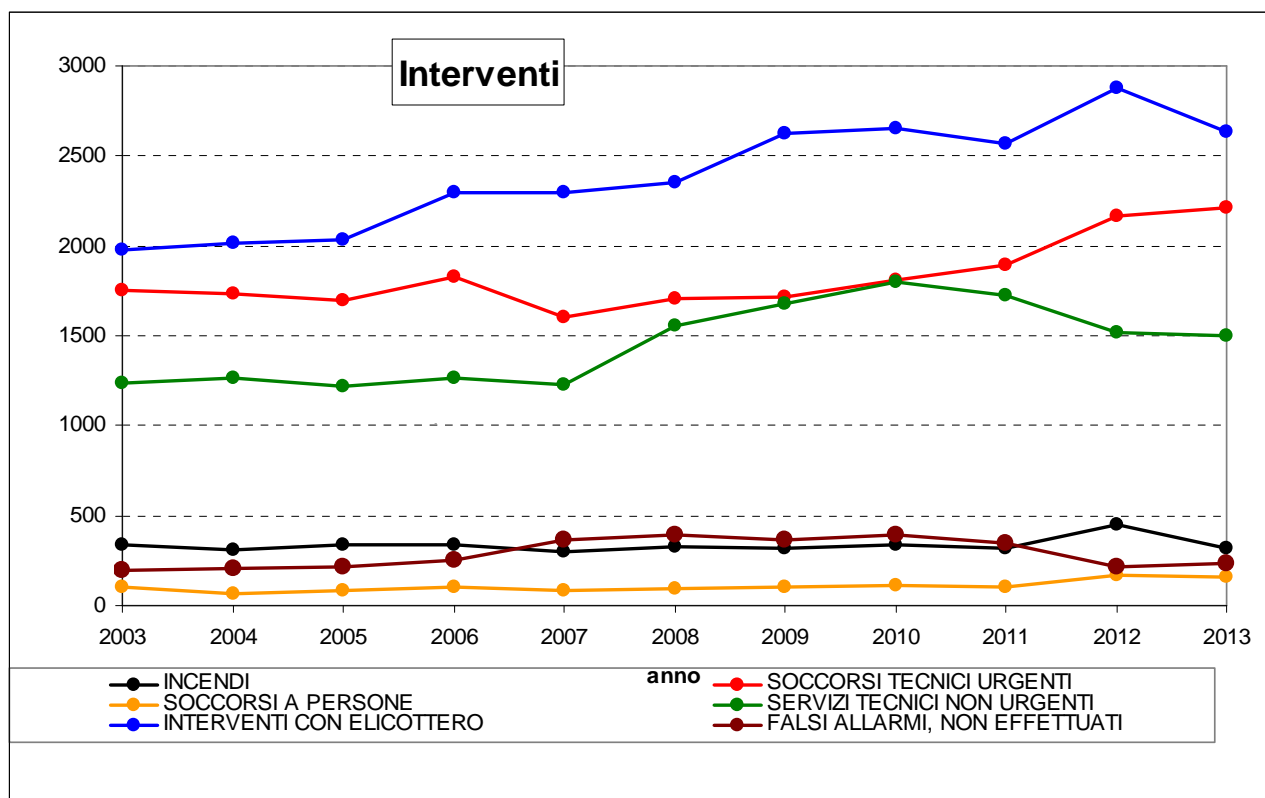
Nel periodo analizzato, il numero totale degli interventi mensili (esclusi gli interventi con elicottero) varia di poco, dai 281 registrati a aprile 2013 ai 407 di luglio, con una media di 349 interventi al mese.



Andamento del numero degli interventi effettuati dal 2003 al 2013

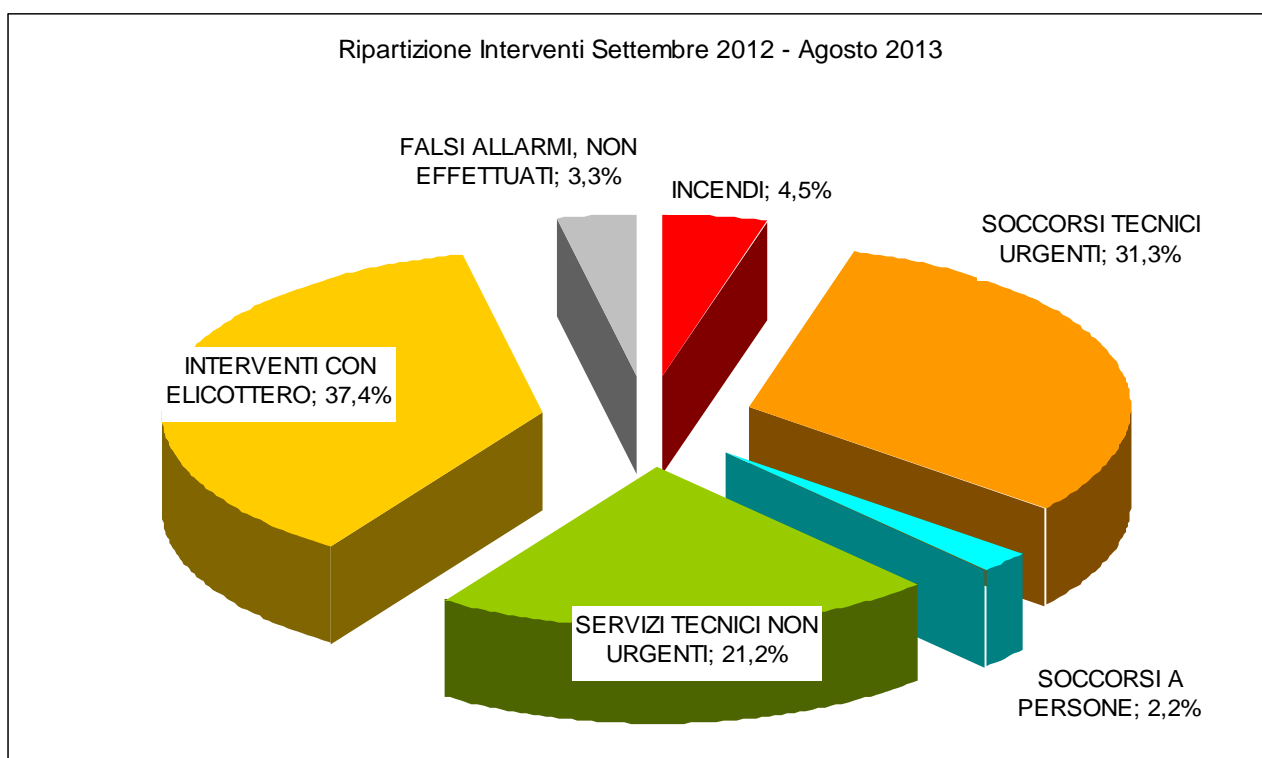
Analizzando l'andamento delle principali categorie di intervento, si nota una diminuzione del numero di interventi dell'ultimo anno (-4,5%) con un aumento rispetto alla media decennale (+12%).

TIPO INTERVENTO	2003	2004	2005	2006	2007	2008	2009	2010	2011	2012	2013	media 2003-2013	Rispetto al 2012	Rispetto a media
INCENDI	340	311	336	334	297	331	321	342	318	454	320	336,7	-29,5%	-5%
SOCCORSI TECNICI URGENTI	1753	1735	1700	1829	1603	1702	1716	1812	1893	2166	2211	1829,1	2,1%	21%
SOCCORSI A PERSONE	99	66	84	107	85	91	102	111	106	171	156	107,1	-8,8%	46%
SERVIZI TECNICI NON URGENTI	1235	1268	1220	1266	1224	1554	1676	1800	1726	1517	1498	1453,1	-1,3%	3%
INTERVENTI CON ELICOTTERO	1974	2020	2034	2300	2300	2349	2627	2656	2569	2880	2638	2395,2	-8,4%	10%
FALSI ALLARMI, NON EFFETTUATI	197	207	215	256	366	397	370	390	348	218	231	290,5	6,0%	-20%
INTERVENTI TOTALI	5598	5607	5589	6092	5875	6424	6812	7111	6960	7406	7054	6411,6	-4,8%	10%
TOTALE (esclusi falsi allarmi)	5401	5400	5374	5836	5509	6027	6442	6721	6612	7188	6823	6121,2	-5,1%	11%



Gli interventi si ripartiscono in percentuale come indicato dalla tabella seguente:

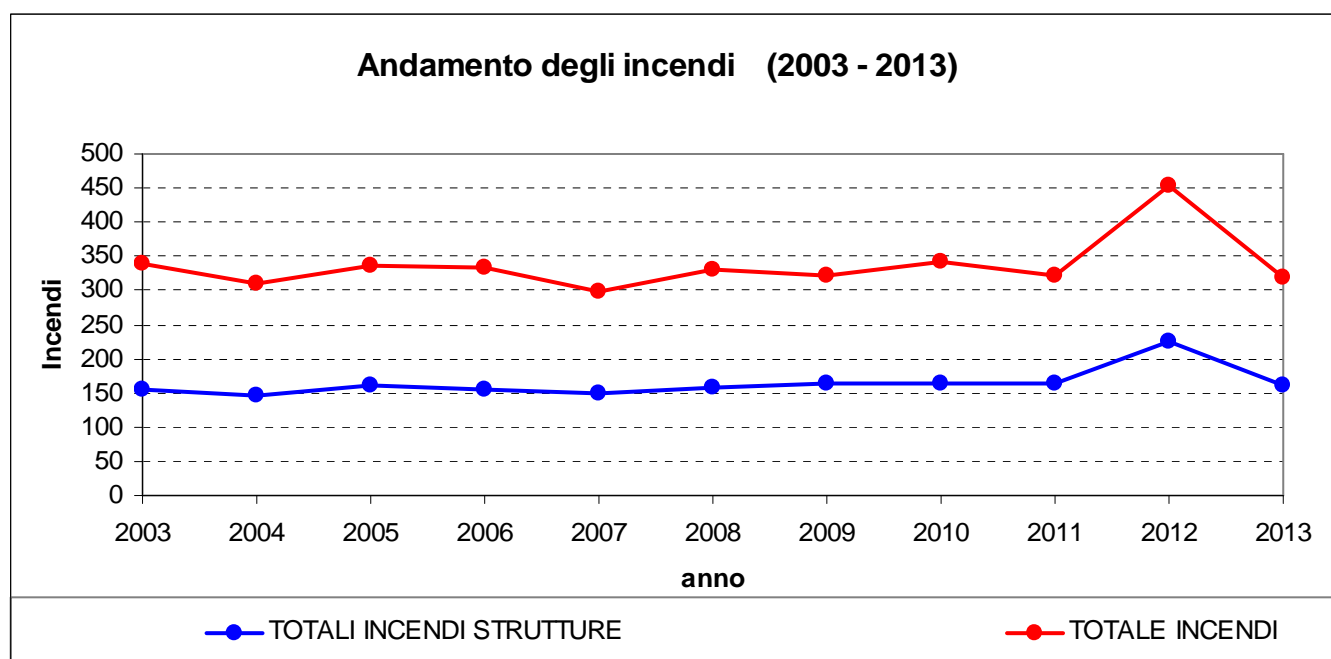
TIPO INTERVENTO	2003	2004	2005	2006	2007	2008	2009	2010	2011	2012	2013	media 2003-2013	Rispetto al 2012	Rispetto a media
INCENDI	6%	6%	6%	5%	5%	5%	5%	5%	5%	6,1%	4,5%	5%	-26%	-14%
SOCCORSI TECNICI URGENTI	31%	31%	30%	30%	27%	26%	25%	25%	27%	29,2%	31,3%	29%	7%	9%
SOCCORSI A PERSONE	2%	1%	2%	2%	1%	1%	1%	2%	2%	2,3%	2,2%	2%	-4%	34%
SERVIZI TECNICI NON URGENTI	22%	23%	22%	21%	21%	24%	25%	25%	25%	20,5%	21,2%	23%	4%	-6%
INTERVENTI CON ELICOTTERO	35%	36%	36%	38%	39%	37%	39%	37%	37%	38,9%	37,4%	37%	-4%	0%
FALSI ALLARMI, NON EFFETTUATI	4%	4%	4%	4%	6%	6%	5%	5%	5%	2,9%	3,3%	5%	11%	-28%



INCENDI

Gli incendi sono stati 320, riasestandosi sui valori medi dell'ultimo decennio, in calo rispetto al picco registrato lo scorso anno. Anche gli incendi strutture (164) si sono allineati ai valori medi del decennio dopo l'aumento dello scorso anno. In particolare evidenza in calo gli incendi ai cassonetti (in totale 27 dai 70 dell'anno precedente) e gli incendi sterpaglie e boschivi diminuiti da 48 dell'anno precedente a 22.

TIPO DI INTERVENTO	2003	2004	2005	2006	2007	2008	2009	2010	2011	2012	2013	Media Anni 2003-2013	Variazione %	
													Rispetto al 2012	Rispetto a media
Incendi di strutture industriali, artigianali, agricole, reti	25	23	29	26	36	32	31	27	31	55	42	32	-24%	29%
Incendi di strutture commerciali	19	16	11	9	10	14	16	16	10	17	13	14	-24%	-5%
Incendi di strutture civili e terziarie	112	108	121	120	103	113	118	121	122	152	106	118	-30%	-10%
TOTALI INCENDI STRUTTURE	156	147	161	155	149	159	165	165	163	224	161	164	-28%	-2%
Incendi sterpaglie e boschivi	43	26	42	25	34	21	11	19	22	48	22	28	-54%	-23%
Incendi di veicoli, aeromobili, natanti	59	51	56	35	46	41	48	51	46	43	42	47	-2%	-11%
Incendi rifiuti (cassonetti, discariche)	42	47	45	85	40	83	68	64	56	70	27	57	-61%	-53%
Altri incendi	40	40	32	34	28	27	29	44	31	69	68	40	-1%	69%
TOTALE INCENDI	340	311	336	334	297	331	321	321	318	454	320	337	-30%	-5%

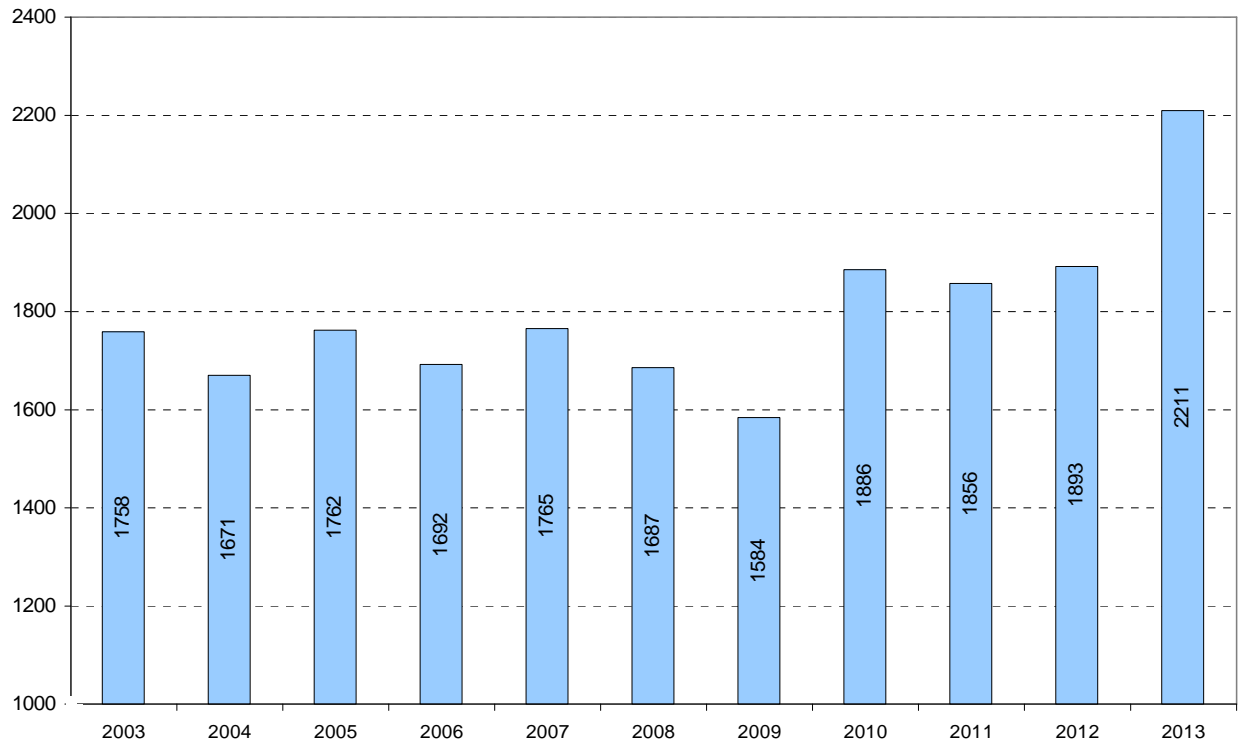


SOCCORSI TECNICI URGENTI

Il numero degli interventi per soccorso tecnico urgente è aumentato del 17% sull'anno precedente e del 23% sulla media decennale. Da rimarcare la diminuzione degli interventi per dissesti idrogeologici (-36%) e per carenze idriche (-88%). Pressoché stabili gli interventi per dissesti statici. In aumento gli interventi per chiusure e comandi bloccati (+5%) e +30% sulla media decennale).

TIPO INTERVENTO	2003	2004	2005	2006	2007	2008	2009	2010	2011	2012	2013	Media anni 2003 - 2013	Variazione %	
													Rispetto al 2012	Rispetto a media
Incidenti di veicoli, macchine op., natanti, ecc	199	193	160	215	202	213	170	181	161	168	177	185	5%	-5%
Sede stradale inagibile	242	216	257	261	230	241	170	212	255	275	222	235	-19%	-5%
Fughe di gas o vapori	122	148	149	152	183	165	143	149	190	187	158	159	-16%	0%
Inquinamenti	28	28	32	19	24	24	17	22	25	28	25	25	-11%	1%
Allagamenti	187	197	141	161	108	147	137	190	153	186	181	163	-3%	11%
Dissesti idro- geologici	13	6	9	13	7	7	14	18	15	25	16	13	-36%	23%
Dissesti statici, lesioni di strutture e manufatti	64	76	94	84	45	67	110	70	59	124	124	83	0%	49%
Chiusure/comandi bloccati (urgenti)	369	385	400	332	426	498	478	547	589	591	621	476	5%	30%
Pericolo da animali	162	120	141	130	95	92	108	118	119	141	156	126	11%	24%
Animali in pericolo	92	76	97	96	74	47	30	34	30	38	54	61	42%	-11%
Carenze idriche	73	24	16	25	30	7	13	19	8	32	4	23	-88%	-82%
Taglio pianta										57	53		-7%	
Supporto elicottero										73	89		22%	
Altri soccorsi tecnici urgenti	202	266	204	341	179	194	326	252	289	241	331	254	15%	30%
TOTALI	1753	1735	1700	1829	1603	1702	1716	1812	1893	2166	2211	1801	17%	23%

TOTALE SOCCORSI TECNICI URGENTI (2003 - 2013)

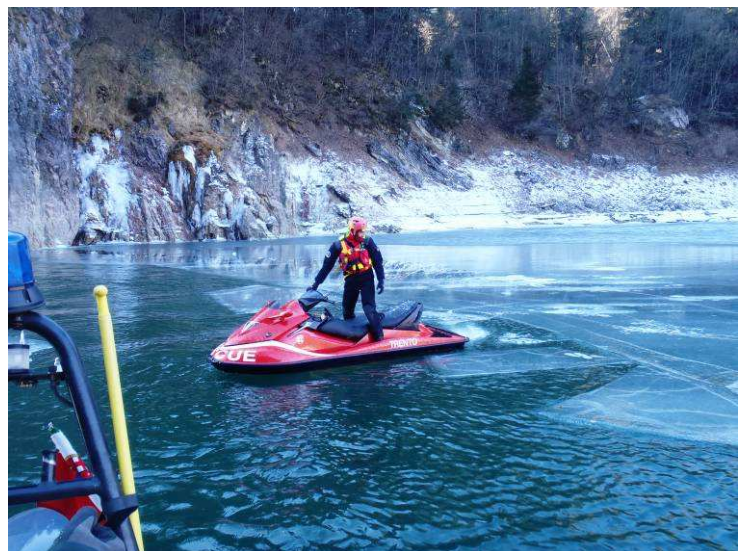
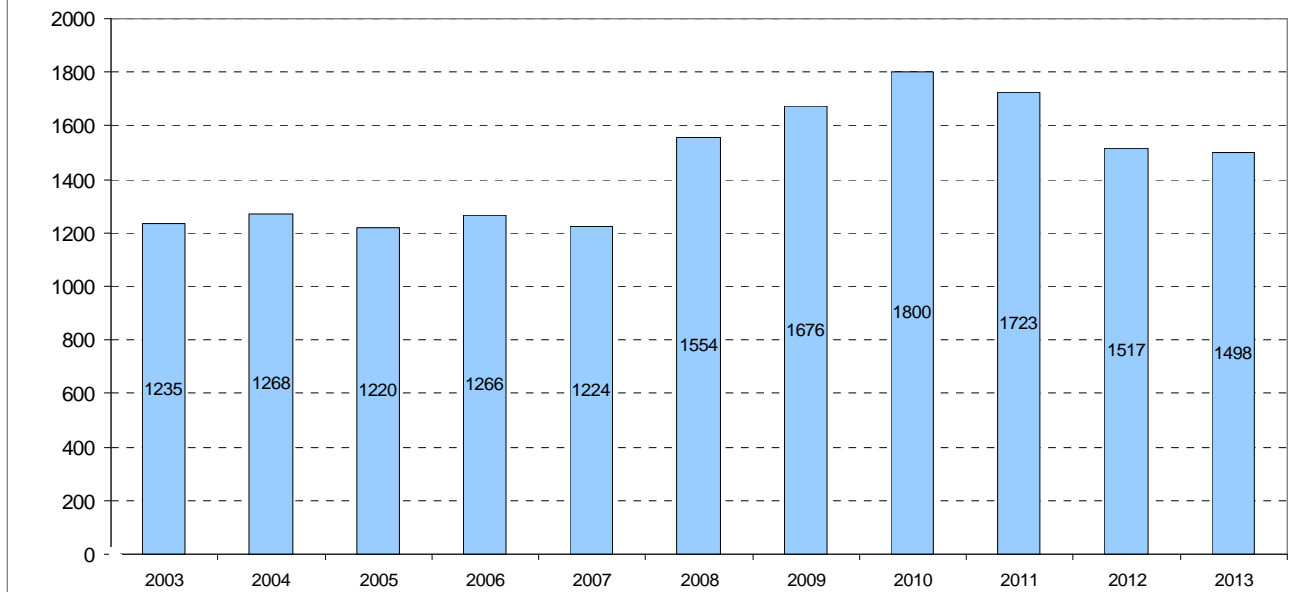


SERVIZI TECNICI NON URGENTI

I servizi tecnici non urgenti sono complessivamente diminuiti del 1% rispetto all'anno precedente (1.498 interventi), scendendo dal massimo assoluto del 2010, ma rimanendo al di sopra della media decennale (+3%). Gli interventi principali sono dovuti alla vigilanza antincendi che contribuisce per il 71% al totale degli interventi tecnici non urgenti (+28% rispetto alla media decennale e +10% rispetto al 2012). In diminuzione i servizi con attrezzature specialistiche (-8% sulla media decennale e -35% sullo scorso anno) e i servizi di apertura porta non urgente (-50% sulla media decennale e -20% sullo scorso anno) e gli interventi non classificati nelle precedenti tipologie (-47% con un -69% sulla media decennale).

TIPO INTERVENTO	2003	2004	2005	2006	2007	2008	2009	2010	2011	2012	2013	Variazione %		
												Media anni 2003 - 2013	Rispetto al 2012	Rispetto a media
Servizi con attrezzature specialistiche	74	48	58	106	98	86	71	58	135	120	78	85	-35%	-8%
Chiusure comandi bloccati (non urgenti)	366	372	377	354	174	203	135	170	161	147	117	234	-20%	-50%
Vigilanza antincendi	461	467	472	503	639	945	1184	1306	1174	971	1065	835	10%	28%
Manovre ed esercitazioni	218	261	196	173	192	236	181	181	177	226	210	205	-7%	3%
Operazioni di protezione civile	2	6	3	1	2	1	6	9	7	0	0	3		
Altri servizi tecnici non urgenti	114	114	114	129	119	83	99	76	69	53	28	91	-47%	-69%
TOTALI	1235	1268	1220	1266	1224	1554	1676	1800	1723	1517	1498	1453	-1%	3%

TOTALE SOCCORSI TECNICI NON URGENTI (2003 - 2013)



SOCCORSI A PERSONE

Sono meno del 4% dell'attività complessiva del corpo permanente. Rispetto al 2012 gli interventi per soccorso a persona sono diminuiti del 9%. Sono comunque in aumento del 48% rispetto alla media decennale. Numericamente significativi gli interventi di ricerca persone disperse, smarrite, in difficoltà (91) pari al 58% del totale dei soccorsi a persona.

TIPO INTERVENTO	2003	2004	2005	2006	2007	2008	2009	2010	2011	2012	2013	Media anni 2003-2013	Variazione %	
													Rispetto al 2012	Rispetto a media
Trasporti sanitari	10	5	8	7	4	5	11	5	12	23	28	10,7	22%	161%
Persone disperse, smarrite, in difficoltà	37	38	49	57	51	46	53	60	58	107	91	58,8	-15%	55%
Persona deceduta										6	3			
Altri soccorsi a persone	48	21	24	37	30	39	38	46	36	35	34	35,3	6%	5%
TOTALI	95	64	81	101	85	90	102	111	106	165	156	105,6	-9%	48%

FALSI ALLARMI ED INTERVENTI NON EFFETTUATI

Per ultimi vengono proposti i dati relativi agli interventi risultati "non necessari", indicando con tale termine gli eventi richiesti alla Centrale Operativa 115 ma risolti prima dell'arrivo della squadra dei Vigili del Fuoco, e agli eventi denominati "falso allarme", vale a dire le chiamate alle quali, per diversi motivi, non corrisponde un reale intervento da fronteggiare. Gli interventi non necessari, sono diminuiti rispetto agli anni 2007-2011 precedente ritornando sui valori degli anni fra il 2003 ed il 2006.

TIPO INTERVENTO	2003	2004	2005	2006	2007	2008	2009	2010	2011	2012	2013	Media anni 2003-2013	Variazione %	
													Rispetto al 2012	Rispetto a media
Falsi allarmi	49	40	49	51	47	63	50	53	40	41	38	47,4	-7,3%	-19,8%
Interventi richiesti ma non più necessari	148	167	166	205	319	334	320	337	308	177	193	243,1	9,0%	-20,6%
TOTALI	197	207	215	256	366	397	370	390	348	218	231	290,5	6,0%	-20,5%

NUCLEO ELICOTTERI

Gli interventi del Nucleo Elicotteri quest'anno registrano un aumento del 20,4% sulla media decennale ed una diminuzione del 8,4% sull'anno precedente, attestandosi a quota 2.638.

Rispetto all'anno precedente sono diminuiti i voli d'istituto per la Provincia Autonoma di Trento. I soccorsi primari costituiscono il 52,7% degli interventi del nucleo elicotteri. Come l'anno precedente le tipologie di intervento di soccorso primario più ricorrenti sono l'emergenza sanitaria, il soccorso in montagna, gli incidenti stradali e gli incidenti sciistici.

Nel periodo analizzato la durata complessiva degli interventi è stata di circa 7.173 ore uomo, le ore effettive di volo sono state invece 1.372.

ANNO	2003	2004	2005	2006	2007	2008	2009	2010	2011	2012	2013	Media anni 2003-2013	Variazioni %	
													Rispetto al 2012	Rispetto alla media
Numero interventi	2266	1974	2020	2034	2300	2349	2627	2656	2569	2880	2638	2392	-8,4%	20,4%

NUCLEO SOMMOZZATORI

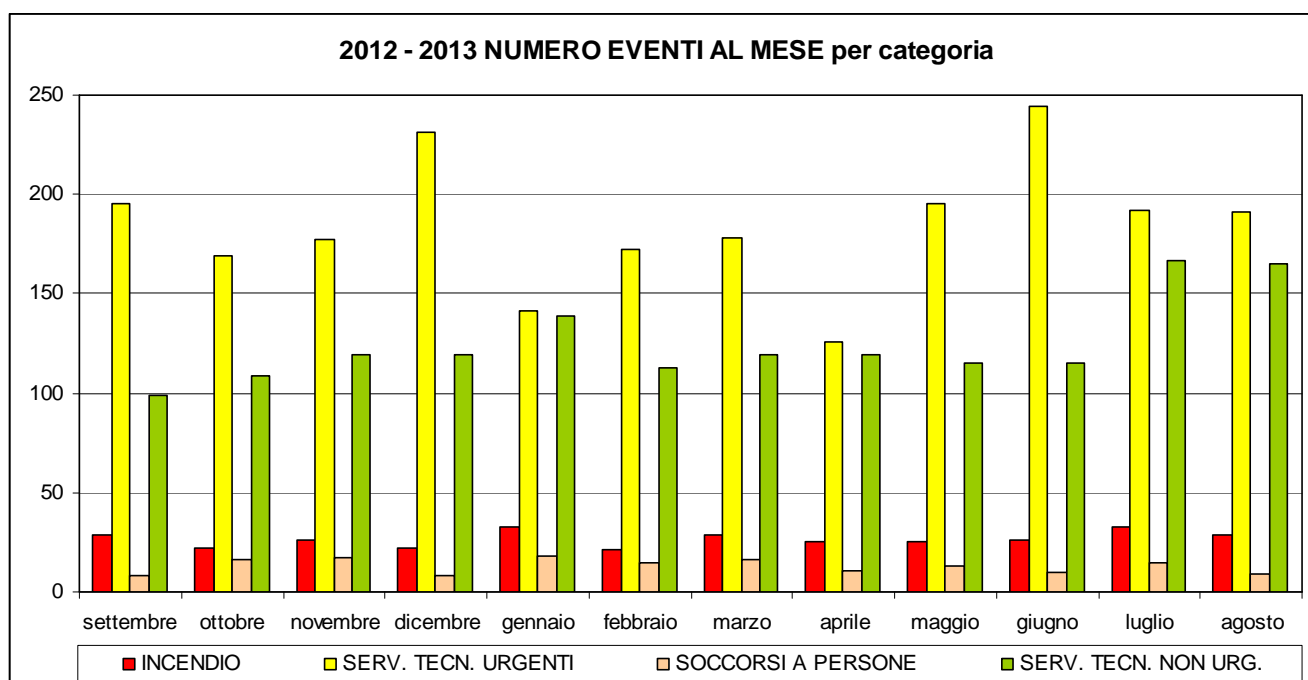
Quest'anno l'attività del nucleo sommozzatori è diminuita all'anno precedente del 4,4% . Le immersioni sono state complessivamente 204, ripartite tra interventi di soccorso e sedute di allenamento. Sono da segnalare 8 interventi svolti con il ROV (Remotely Operated Vehicle), veicolo subacqueo telecomandato, per un totale di 172 ore di operatività del ROV stesso.

ANNO	2003	2004	2005	2006	2007	2008	2009	2010	2011	2012	2013	Media anni '03-'13	Variazione %	
													Rispetto a 2012	Rispetto alla media
Numero interventi	215	248	232	227	216	230	180	190	191	213	204	214,2	-4,4%	-5,0%

Analisi complessiva interventi 2013

Interventi mese per mese: riepilogo per categoria (1 settembre 2012 – 31 agosto 2013)

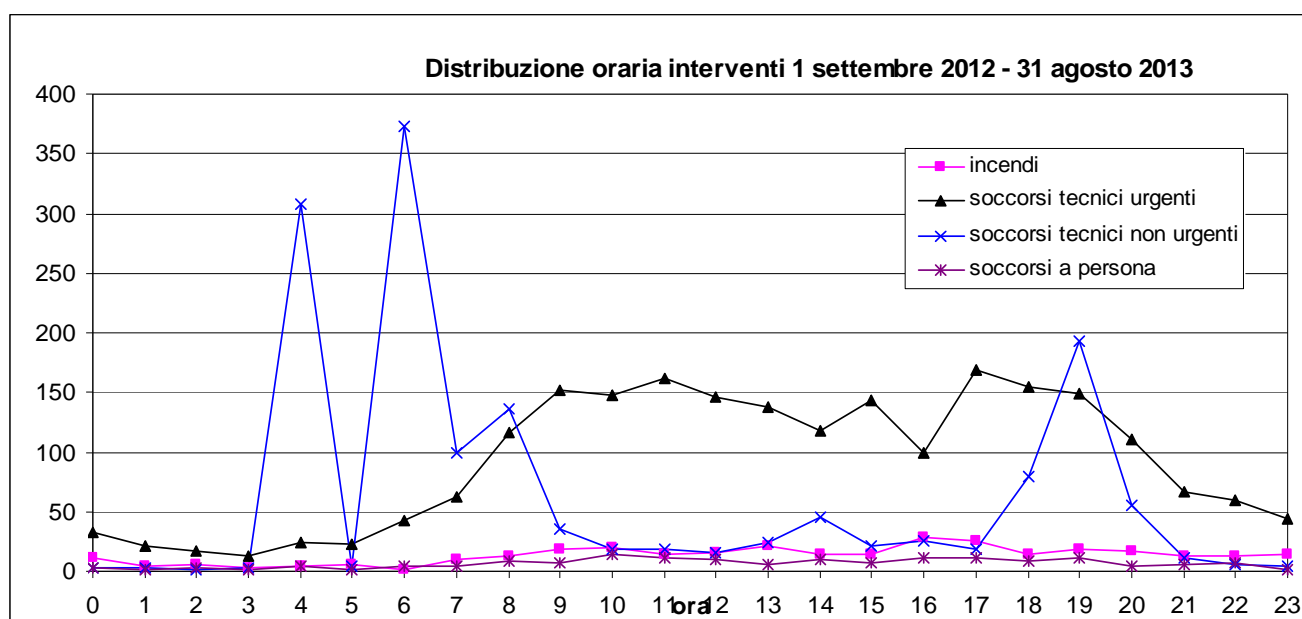
TIPO INTERVENTI	2012				2013									Media	Totale
	Set	Ott	Nov	Dic	Gen	Feb	Mar	Apr	Mag	Giu	Lug	Ago			
INCENDI	29	22	26	22	33	21	29	25	25	26	33	29	27	320	
SOCCORSI TECNICI URGENTI	195	169	177	231	141	172	178	126	195	244	192	191	184	2211	
SOCCORSI A PERSONE	8	16	17	8	18	15	16	11	13	10	15	9	13	156	
SERVIZI TECNICI NON URGENTI	99	109	119	119	139	113	119	119	115	115	167	165	125	1498	
TOTALE MENSILE	331	316	339	380	331	321	342	281	348	395	407	394	349	4185	



Distribuzione interventi nel corso della giornata: riepilogo per categoria (1 settembre 2012 – 31 agosto 2013)

ORA	incendi	soccorsi tecnici urgenti	soccorsi tecnici non urgenti	soccorsi a persona	TOTALE
0	11	33	3	3	50
1	4	21	3	2	30
2	5	17	1	3	26
3	3	13	3	2	21
4	4	24	308	4	340
5	5	23	4	2	34
6	2	43	373	4	422
7	10	62	99	4	175
8	13	117	136	9	275
9	19	152	35	7	213
10	20	147	18	14	199
11	14	161	18	11	204
12	16	146	15	10	187
13	21	137	24	5	187
14	14	118	46	10	188
15	14	143	21	7	185
16	29	100	25	11	165
17	26	169	18	11	224
18	14	155	79	8	256
19	19	149	193	11	372
20	17	111	56	4	188
21	13	66	11	5	95
22	13	60	5	7	85
23	14	44	4	2	64
Totale	320	2211	1498	156	4185

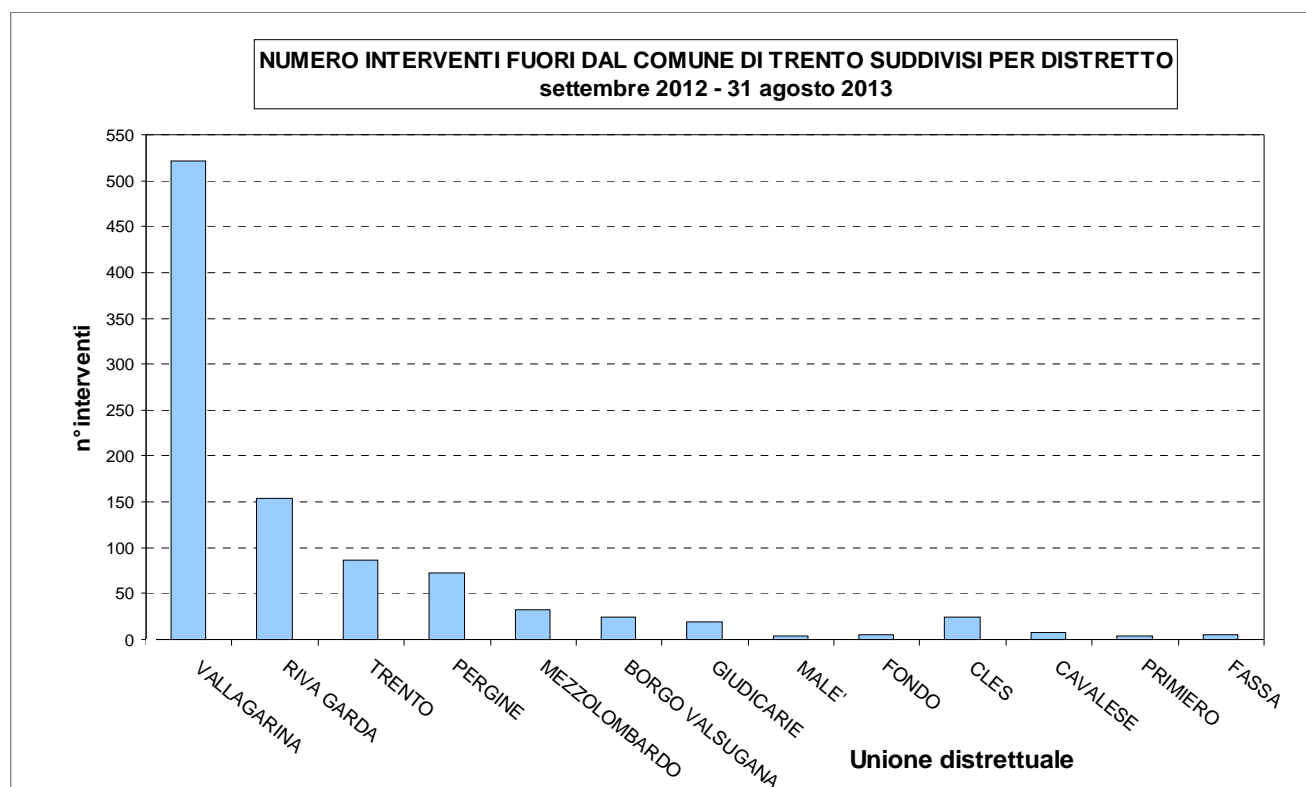
I picchi presenti nei soccorsi tecnici non urgenti sono legati all'orario di inizio della attività di vigilanza (ore 4, ore 6 ed ore 19). La contabilizzazione degli interventi considera l'orario di inizio evento.



Intervento fuori del Comune di Trento Raggruppamento per distretti (1 settembre 2012 – 31 agosto 2013)

La maggior parte degli interventi effettuati fuori dal Comune di Trento sono dovuti alla presenza del personale del Corpo Permanente presente a Rovereto in orario diurno dal lunedì al sabato e agli addestramenti dei sommozzatori a Pergine e Riva del Garda.

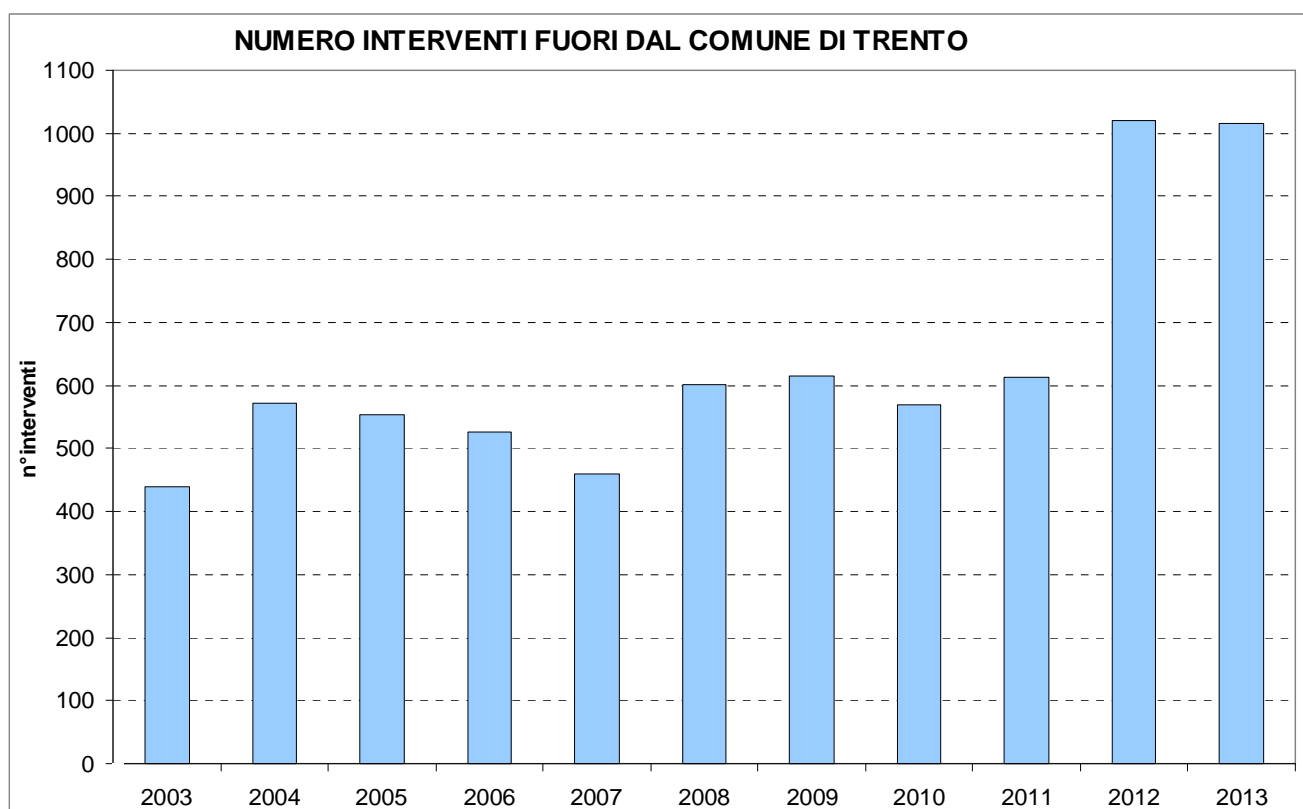
DISTRETTO	NUMERO INTERVENTI
VALLAGARINA	521
RIVA GARDA	154
TRENTO	87
PERGINE	72
MEZZOLOMBARDO	32
BORGO VALSUGANA	24
GIUDICARIE	20
MALE'	4
FONDO	5
CLES	24
CAVALESE	8
PRIMIERO	4
FASSA	5
TOTALE	960



Raffronto interventi fuori dal Comune di Trento dal 2003 al 2013

L'andamento degli interventi fuori dal Comune di Trento negli anni è rimasto sostanzialmente stabile nel corso degli ultimi anni. L'aumento rispetto al periodo precedente è dovuto interamente agli interventi del Corpo Permanente a Rovereto.

ANNO	2003	2004	2005	2006	2007	2008	2009	2010	2011	2012	2013	Media anni 2003- 2013	Variazione %	
													Rispetto al 2012	Rispetto a media
NUMERO INTERVENTI	572	553	526	459	601	615	570	613	917	1019	960	630	-5,8%	+52,4%



Settori specialistici e laboratori

UFFICIO PREVENZIONE INCENDI

(dati riferiti al periodo 1 settembre 2012 – 31 agosto 2013)

Nomina del Comitato Provinciale di Prevenzione Incendi

Con delibera n° 1025 del 25 maggio 2012 la Giunta Provinciale ha nominato il Comitato Provinciale di Prevenzione degli Incendi, istituito dall'art. 9, comma 2 bis, della legge provinciale 1 luglio 2011, n. 9, nonché approvazione delle modalità di funzionamento dello stesso e individuazione delle tipologie di atti per i quali è necessario acquisire, prima della loro adozione, il parere del Comitato.

I compiti generali attribuiti al Comitato dalla citata disposizione normativa sono individuati nel seguente modo:

- formulare le proposte, i pareri e le valutazioni nelle materie della prevenzione degli incendi e del controllo dei pericoli di incidenti rilevanti connessi a determinate sostanze pericolose, richiesti dalla Giunta provinciale o dal Presidente della Provincia;
- esprimere un parere sulle istanze di deroga all'osservanza della normativa sulla prevenzione degli incendi;
- svolgere gli altri compiti attribuiti al Comitato tecnico regionale per la prevenzione incendi previsto dall'articolo 22, comma 1, del decreto legislativo 8 marzo 2006, n. 139 (Riassetto delle disposizioni relative alle funzioni ed ai compiti del Corpo nazionale dei vigili del fuoco, a norma dell'articolo 11 della legge 29 luglio 2003, n. 229).

A seguito della delibera n°550 del 28.03.2013 che ha individuato, ai sensi dell'Art. 9, comma 2 ter, l.p. 1 luglio 2011, n. 9, gli interventi di particolare rilevanza, in materia di prevenzione incendi, per i quali è richiesto il parere di cui all'art.22, comma 1, lettera b) del decreto legislativo n. 139 del 2006 da parte del Comitato tecnico regionale per la prevenzione incendi; il Comitato Provinciale di Prevenzione degli Incendi è diventato pienamente operativo.

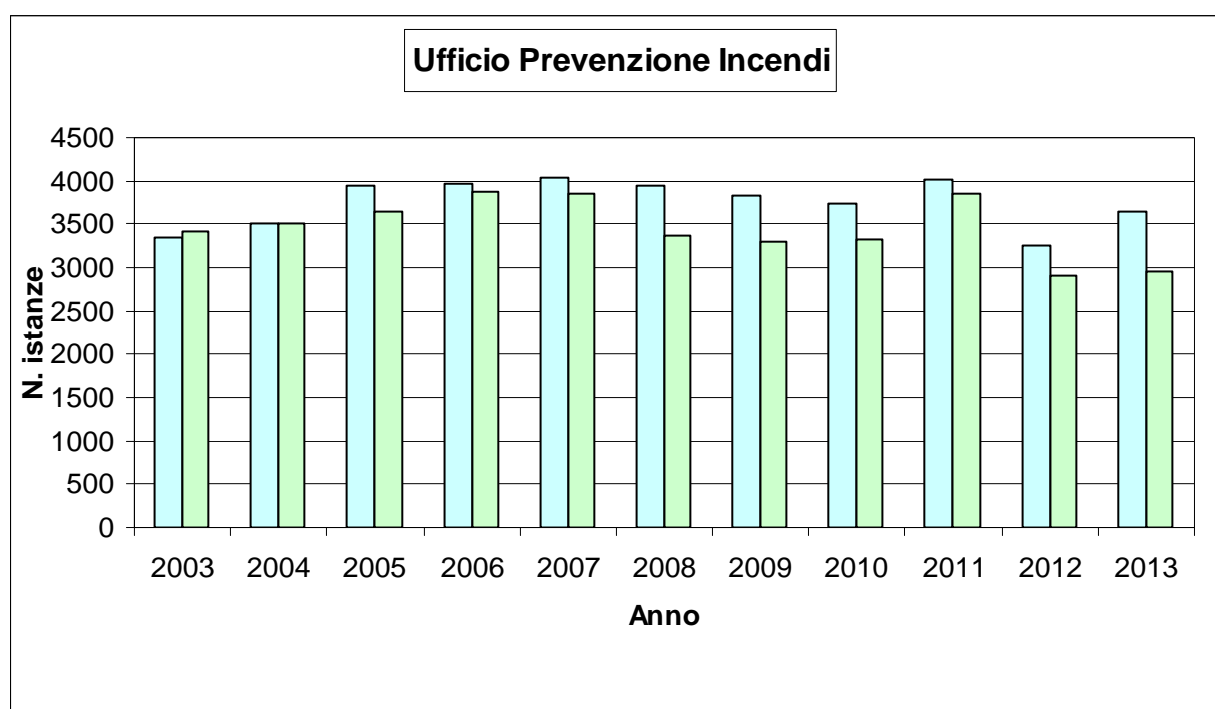
In data 13 giugno 2013 il Comitato Provinciale di Prevenzione degli Incendi ha iniziato la propria attività con la prima sessione.

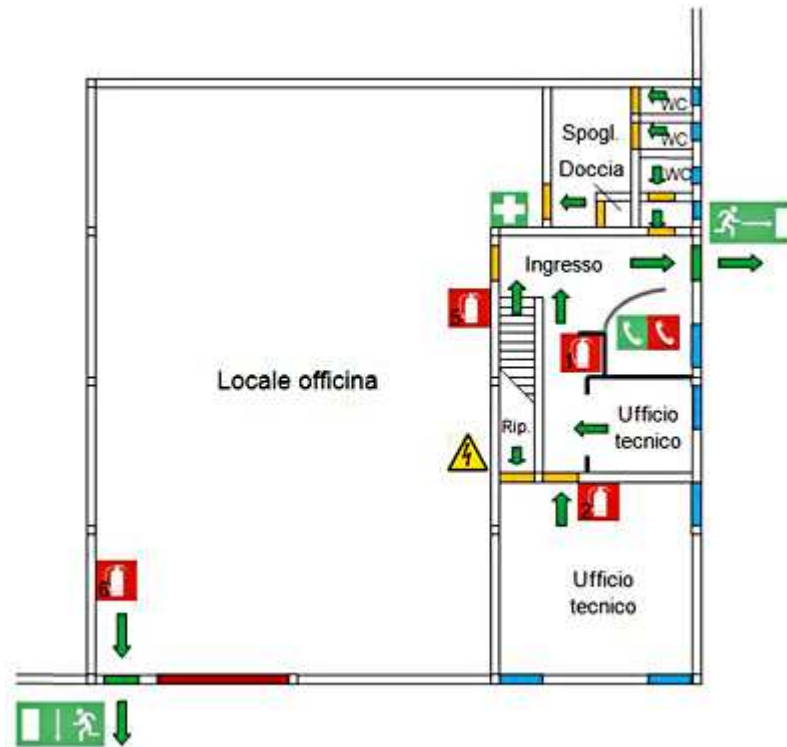
Pareri di conformità, certificati prevenzione incendi, sopralluoghi e commissioni varie per tutte le attività soggette al controllo VV.F.

TIPO INTERVENTO O ATTO	ISTANZE PRESENTATE	ISTANZE EVASE
Valutazioni di progetto	562	571
CPI e sopralluoghi effettuati	0	41
Scia A presentate e sopralluoghi effettuati	850	710
Scia B presentate e sopralluoghi effettuati	253	154
Scia C presentate e sopralluoghi effettuati	156	104
Attestazioni di rinnovo	1214	1116
Altro	609	288
TOTALE	3644	2943

Andamento dell'attività dell'Ufficio Prevenzione incendi negli ultimi 10 anni:

	2003	2004	2005	2006	2007	2008	2009	2010	2011	2012	2013
Numero istanze presentate	3345	3513	3950	3961	4049	3935	3838	3731	4025	3244	3644
Variazione %	0,9%	5,0%	12,4%	0,3%	2,2%	-2,8%	-2,5%	-2,8%	7,3%	-19%	+12%
Numero istanze espletate	3423	3504	3639	3880	3854	3380	3300	3334	3865	2905	2943
Variazione %	7,0%	2,4%	3,9%	6,6%	-0,7%	-12,3%	-2,4%	1,0%	13,7%	-25%	+1%





Commissioni di cui fanno parte i Vigili del Fuoco:

Commissione Provinciale sui Teatri e altri Locali di Pubblico Spettacolo.

Provincia Autonoma di Trento - Servizio di Polizia Amministrativa.

Impegno: Circa 50 riunioni all'anno per esami pratiche e sopralluoghi.

Presidente delegato: geom. Sandro Stenico funzionario VVF Trento;

Membro: arch. Roberto Lenzi funzionario VVF Trento;

Membro: vig. Lamberto Zambelli VVF Trento.

Commissione Provinciale per le Sostanze Esplosive.

Questura di Trento

Impegno: Circa 8 riunioni anno per sopralluoghi ed esami fuochini.

Membro: geom. Sandro Stenico funzionario VVF Trento.

Commissione Edilizia Comunale.

Comune di Trento

Impegno: Circa 33 riunioni anno.

Membro: geom. Francesco Chilovi.

Commissione Provinciale Gas Tossici.

Provincia Autonoma di Trento - Servizio

Impegno:

Circa 12 riunioni anno.

Membro P.i. Dino Visintainer, geom. Giuseppe Fedrizzi

SCUOLA PROVINCIALE ANTINCENDI

Vigili del Fuoco - Trento

(dati riferiti al periodo 1 settembre 2012 – 31 agosto 2013)

Nel periodo analizzato, la Scuola Provinciale Antincendi ha garantito lo svolgimento di **440** corsi, formando un totale di **12.788** persone nei rispettivi settori di intervento.

INTERVENTO FORMATIVO	NUMERO CORSI	NUMERO DISCENTI
CORSI PER VIGILI DEL FUOCO PERMANENTI		
AGGIORNAMENTO ISTRUTTORI TECNICHE DI INTERVENTO EDIZIONE N.3/2012	1	10
CORSO TECNICHE DI INTERVENTO PER TUTTO IL PERSONALE VVF PERMANENTE	8	88
CORSO APS – GMAEX	1	20
CORSO IMPIANTI TERMICI – PREVENZIONE INCENDI	1	25
CORSO PER ISTRUTTORI SOMMOZZATORI IN AMBIENTE GHIACCIATO	1	2
CORSO GRU	4	32
CORSO D.Lgs. 81/08 – FORMAZIONE GENERALE	4	141
CORSO D.Lgs. 81/08 – RISCHI SPECIFICI	4	75
CORSO D.Lgs. 81/08 - CORSO PREPOSTI	2	34
CORSO D.Lgs. 81/08 - CORSO INFORMAZIONE	4	130
CORSO PER PASSAGGIO DI QUALIFICA A CAPO REPARTO	1	12
AGGIORNAMENTO ISTRUTTORI TECNICHE DI INTERVENTO - EDIZIONE N°1/2013	1	9
MEETING C.F.B.T. PER ISTRUTTORI TECNICHE DI INTERVENTO	1	10
TOTALE	33	588



INTERVENTO FORMATIVO	NUMERO CORSI	NUMERO DISCENTI
----------------------	--------------	-----------------

CORSI PER VIGILI DEL FUOCO VOLONTARI

NUOVO CORSO TECNICHE DI INTERVENTO CON SIMULATORI CAMPO SCUOLA MARCO	2	34
CORSO ADDETTI ANTINCENDIO SU ELISUPERFICI (CORSO COMPLETO)	1	10
CORSO ADDETTI ANTINCENDIO SU ELISUPERFICI (12 ORE RIPASSO)	1	5
SESSIONE ESAMI ADDETTI ANTINCENDIO SU ELISUPERFICI	2	21
CORSO UTILIZZO DELLE SCHIUME ANTINCENDIO	1	24
CORSO PROTEZIONE DELLE VIE RESPIRATORIE	7	112
CORSO UTILIZZO CAMERA FUMO	8	122
CORSO PROTEZIONE DELLE VIE RESPIRATORIE - LIVELLO AVANZATO	1	14
CORSO INCENDI BOSCHIVI	1	12
CORSO INTERVENTI TECNICI (APERTURA PORTE)	1	60
CORSO GAS GPL E METANO	1	20
NUOVO CORSO INTERVENTI IN PRESENZA DI GAS GPL E METANO CAMPO SCUOLA MARCO	2	37
CORSO INCIDENTI STRADALI BASE	3	69
CORSO AUTOPROTEZIONE IN ACQUA	1	10
CORSO S.A.F. 1A (SPELEO ALPINO FLUVIALE)	1	22
CORSO RICERCA PERSONE DISPERSE	1	28
CORSO PATENTE C (2^ CATEGORIA)	6	103
CORSO PRIMO SOCCORSO BASE	1	25
CORSO PRIMO SOCCORSO AVANZATO	1	14
CORSO CORRETTO COMPORTAMENTO IN OPERAZIONI CON PRESENZA DI ELICOTTERI	1	13
CORSO CONDUZIONE IN SICUREZZA DELLA MOTOSLITTA	1	19
CORSO DISSESTI STATICI E SISTEMI DI PUNTELLAMENTO	1	14
CORSO USO IN SICUREZZA DI MOTOSEGHE	4	80
SERATA INFORMATIVA PREVENZIONE INCENDI (Camini e canne fumarie)	2	62 + POPOLAZIONE
SEMINARIO TECNICO (SERATA INFORMATIVA) - GAS	1	30
TOTALE	52	960



INTERVENTO FORMATIVO	NUMERO CORSI	NUMERO DISCENTI
CORSI GUIDA SICURA IN FUORI STRADA		
GUIDA SICURA IN FUORISTRADA	3	32
GUIDA MOTOSLITTA BASE	1	14
GUIDA MOTOSLITTA AGGIORNAMENTO	1	20
SICUREZZA USO GOMMONE	1	10
SICUREZZA DEGLI INTERVENTI IN PRESENZA DI IMPIANTI FOTOVOLTAICI	1	6
CARICA TRONCHI	1	6
GUIDA SU NEVE	1	12
TOTALE	9	100

INTERVENTO FORMATIVO	NUMERO CORSI	NUMERO DISCENTI
ATTIVITA' FUORI PROVINCIA		
GUIDA SICURA IN FUORISTRADA PER REGIONE FRIULI VENEZIA GIULIA	3	60
TOTALE	3	60

INTERVENTO FORMATIVO	NUMERO CORSI	NUMERO DISCENTI
CORSI USO SICUREZZA MEZZI AGRICOLI		
CORSI PER UTENTI ESTERNI		
CORSI USO IN SICUREZZA MEZZI AGRICOLI	8	113
CORSO AGGIORNAMENTO ISTRUTTORI MACCHINE AGRICOLE	1	6
CORSI PER PAT SERVIZIO FORESTE		
CORSO SICUREZZA MACCHINE AGRICOLE	1	15
TOTALE	10	134



INTERVENTO FORMATIVO	NUMERO CORSI	NUMERO DISCENTI
CORSI DI PROTEZIONE CIVILE		
CORSI PER CROCE ROSSA ITALIANA		
INTERVENTO IN SICUREZZA SU INCIDENTE STRADALE	1	17
CORSO CORRETTO COMPORTAMENTO IN OPERAZIONI CON PRESENZA DI ELICOTTERI	1	22
ADDESTRAMENTO NUCLEO CINOFILI CRI -PSICOLOGIA DEL CANE	1	19
CORSO SICUREZZA DEGLI OPERATORI	3	55
CORSO EMERGO TRAIN SYSTEM	2	28
GESTIONE DELL'EVENTO DAL PUNTO DI VISTA EMOZIONALE	1	20
CORSO G.I.S. E CARTOGRAFIA PER NUCLEO CINOFILI	1	12
CORSI PER SCUOLA PROV. CANI DA RICERCA E CATASTROFE		
CORSO ADDESTRAMENTO DEL CANE NELLE VARIE FASI DELLO SVIULUPPO	1	16
CORSO PRIMO SOCCORSO	1	19
CORSI PER ASS. SOCCORSO TESINO		
CORSO CORRETTO AVVICINAMENTO ELICOTTERI	1	19
CORSI PER Nu.Vol.A.		
CORSO HACCP	1	22
SICUREZZA E LOGISTICA NEGLI INTERVENTI DI PROT. CIVILE	1	11
CORSO PATENTI 4ª CATEGORIA	1	20
CORSO USO CORRETTO CUCINE TRAINABILI	1	22
CORSO PATENTI 2ª CATEGORIA	1	9
CORSI PER ASS.NE PSICOLOGI PER I POPOLI		
SICUREZZA DEGLI OPERATORI	1	21
TOTALE	19	332

INTERVENTO FORMATIVO PER UTENTI ESTERNI AL SERVIZIO ANTINCENDI E P.C.	NUMERO CORSI	NUMERO DISCENTI
CORSO DI AGGIORNAMENTO IN PREVENZIONE INCENDI PER COLLEGIO PERITI E PERITI LAUREATI DELLA PAT	3	120
CORSO DI AGGIORNAMENTO IN PREVENZIONE INCENDI	1	40
CORSO DMI 05 AGOSTO 2011	1	40
CORSO SMALTIMENTO AMIANTO OPERATIVO	1	20
CORSO RISCHIO CHIMICO	1	12
CORSO CHIUSURE TECNICHE	1	30
TOTALE	8	262

INTERVENTO FORMATIVO	NUMERO CORSI	NUMERO DISCENTI
CORSI D.LGS. 81/2008 SETTORE PUBBLICO E PRIVATO		
ACCERTAMENTI DI IDONEITA' TECNICA	12	736
AGGIORNAMENTO ADDETTI ANTINCENDIO AZIENDALE ELEVATO RISCHIO SOLO PRATICA	6	240
AGGIORNAMENTO ADDETTI ANTINCENDIO RISCHIO MEDIO	47	1175
AGGIORNAMENTO ADDETTI ANTINCENDIO RISCHIO ELEVATO	13	325
COORDINATORI	1	25
CORSI RISCHIO ELEVATO SOLO PRATICA	3	120
INFORMAZIONE SICUREZZA NELLE SCUOLE	144	5760
RISCHIO BASSO	0	0
RISCHIO ELEVATO	15	375
RISCHIO MEDIO	53	1325
AGGIORNAMENTO MEDIO RISCHIO SOLO PARTE PRATICA	2	80
CORSO ADR SOLO PRATICA	4	80
AGGIORNAMENTO DOCENTI D.LGS. 81/2008	2	31
AGGIORNAMENTO BASSO RISCHIO	2	39
MEDIO RISCHIO SOLO PRATICA	1	40
CORSO ACCORDO STATO REGIONI VVF PERMANENTI	1	1
TOTALE	306	10352



SEZIONE VEICOLI DEL SERVIZIO ANTINCENDI

Vigili del Fuoco – Trento

(dati riferiti al periodo 1 settembre 2012 – 31 agosto 2013)

La Sezione veicoli del Servizio Antincendi e Protezione Civile si occupa dell'emissione delle patenti di servizio, dell'immatricolazione, dei collaudi e delle revisioni dei veicoli dei Vigili del Fuoco (Permanenti e Volontari), delle organizzazioni di volontariato della protezione civile (Corpo Nazionale Soccorso Alpino e Speleologico, Nu.Vol.a., Scuola provinciale cani da ricerca, Associazione Psicologi per i Popoli), dei Servizi provinciali ad essa appartenenti e dei Servizi provinciali appartenenti al Dipartimento Foreste e Fauna, in ottemperanza a quanto previsto dal D.P.G.P. n. 32/83/Leg. del 9 ottobre 2001.

Inoltre essa cura l'organizzazione delle sessioni d'esame per rilascio patenti di servizio di seconda categoria, che effettua con proprio personale avvalendosi anche della collaborazione della Motorizzazione Civile.

Nel periodo 1° settembre 2012 – 31 agosto 2013, sono state emesse o rinnovate in totale 1311 patenti, ripartite tra Vigili del Fuoco Permanenti e Volontari, componenti della Protezione Civile e del Dipartimento Foreste e Fauna.

Nello specifico, nel corso dell'anno sono stati immatricolati in totale 159 veicoli e revisionati 624 mezzi.



L'attività può essere così riassunta:

VIGILI DEL FUOCO (PERMANENTI E VOLONTARI)	NUMERO
Immatricolazione veicoli	120
Revisione veicoli	240
Patenti emesse o rinnovate	1018
PROTEZIONE CIVILE	NUMERO
Immatricolazione veicoli	21
Revisione veicoli	77
Patenti emesse o rinnovate	190
DIPARTIMENTO FORESTE E FAUNA	NUMERO
Immatricolazione veicoli	18
Revisione veicoli	67
Patenti emesse o rinnovate	103

TOTALE	NUMERO
Immatricolazione veicoli	159
Revisione veicoli	624
Patenti emesse o rinnovate	1311



LABORATORIO RADIO

Vigili del Fuoco – Trento

(dati riferiti al periodo 1 settembre 2012 – 31 agosto 2013)



Tipo intervento	Numero interventi	ore interventi	media personale impiegato
Controlli, collaudi e riparazioni apparati radio ricetrasmittenti,veicolari, portatili ed apparati riceventi cercapersone	2100	2100	2
Controlli, manutenzione e riparazione rete di ponti radio (rete sincronizzata provinciale e rete ponti radio locali)	105	2500	2
Installazione stazioni ricetrasmittenti fisse	31	360	2
Installazione di apparati ricetrasmittenti a bordo di automezzi	46	150	1
Sopralluoghi per installazioni fisse	26	190	2
Installazione sistema radio nuova sede Nucleo Elicotteri Mattarello e integrazione centrale 115	100	300	1
Pratiche burocratiche (volontari, corpo Permanente)	200	300	1
TOTALI	2608	5900	



LABORATORIO RADIOATTIVITA'

Vigili del Fuoco – Trento

(dati riferiti al periodo 1 settembre 2012 – 31 agosto 2013)

L'attività del laboratorio, è stata caratterizzata dalle seguenti attività:

1. interventi di emergenza;
2. Scorte a trasporti di sorgenti radioattive, verifiche dati monitoraggio in occasione di eventi particolari;
3. Interventi NBCR a supporto di disinnesci di ordigni bellici a caricamento speciale;
4. Manutenzione della rete nazionale di rilevamento della radioattività (composta di 16 stazioni poste sul territorio provinciale) ;
5. misura della radioattività in aria effettuata nella sede di servizio (catena beta);
6. campagna di rilevamento della radioattività (Fondo ambientale);
7. verifica strumentazione e DPI di settore.

Controllo stazione di rilevamento – rete nazionale



TIPO INTERVENTI - MANUTENZIONI	NUMERO EVENTI	PERSONALE IMPIEGATO
Controlli e interventi radioattività, NBCR e vigilanze su disinnesci	10	3 - 6
Campagna fondo ambientale, catena beta, rilievi	10	2 - 3
Addestramento personale	10	Tutto il Personale presente
Stazioni rilevamento: controlli e riparazioni	30	2 - 4
Acquisti laboratorio, verifiche specifiche tecniche, allestimenti	40	1
Elaborazione e controllo dati, invio dosimetri	30	1
Controllo DPI, attrezzature e mezzi	30	1
Pratiche di radiometria	60	1
TOTALI	220	

LABORATORIO AUTORESPIRATORI

(dati riferiti al periodo 1 settembre 2012 – 31 agosto 2013)

TIPO INTERVENTO	NUMERO Interventi	PERSONALE IMPIEGATO
VIGILI DEL FUOCO PERMANENTI		
Prove – Manutenzioni ordinarie Riduttori di pressione (Autorespiratori)	280	
Prove – Manutenzione Ordinarie e Straordinarie Erogatori	210	
Lavaggi – Prove – Manutenzioni Ordinarie e Straordinarie Maschere	650	
Prove e manutenzione Autorespiratori a ciclo chiuso	125	
Carica bombole per autorespiratori e sommozzatori	1900	
Controllo periodico strumenti esplosimetri e rilevatori	230	
Controllo e verifica periodica tute anticontaminazione	40	
TOTALE INTERVENTI PER VIGILI DEL FUOCO PERMANENTI	3435	
VIGILI DEL FUOCO VOLONTARI		
Prove – Manutenzioni ordinarie Riduttori di pressione (Autorespiratori)	95	
Prove – Manutenzione Ordinarie e Straordinarie Erogatori	305	
Lavaggi – Prove – Manutenzioni Ordinarie e Straordinarie Maschere	310	
Carica Bombole	400	
Controllo periodico strumenti esplosimetri e rilevatori	145	
Controllo e verifica periodica tute anticontaminazione	15	
Test qualità aria compressori	32	
TOTALE INTERVENTI PER VIGILI DEL FUOCO VOLONTARI	1302	
TOTALE COMPLESSIVO INTERVENTI	4737	9

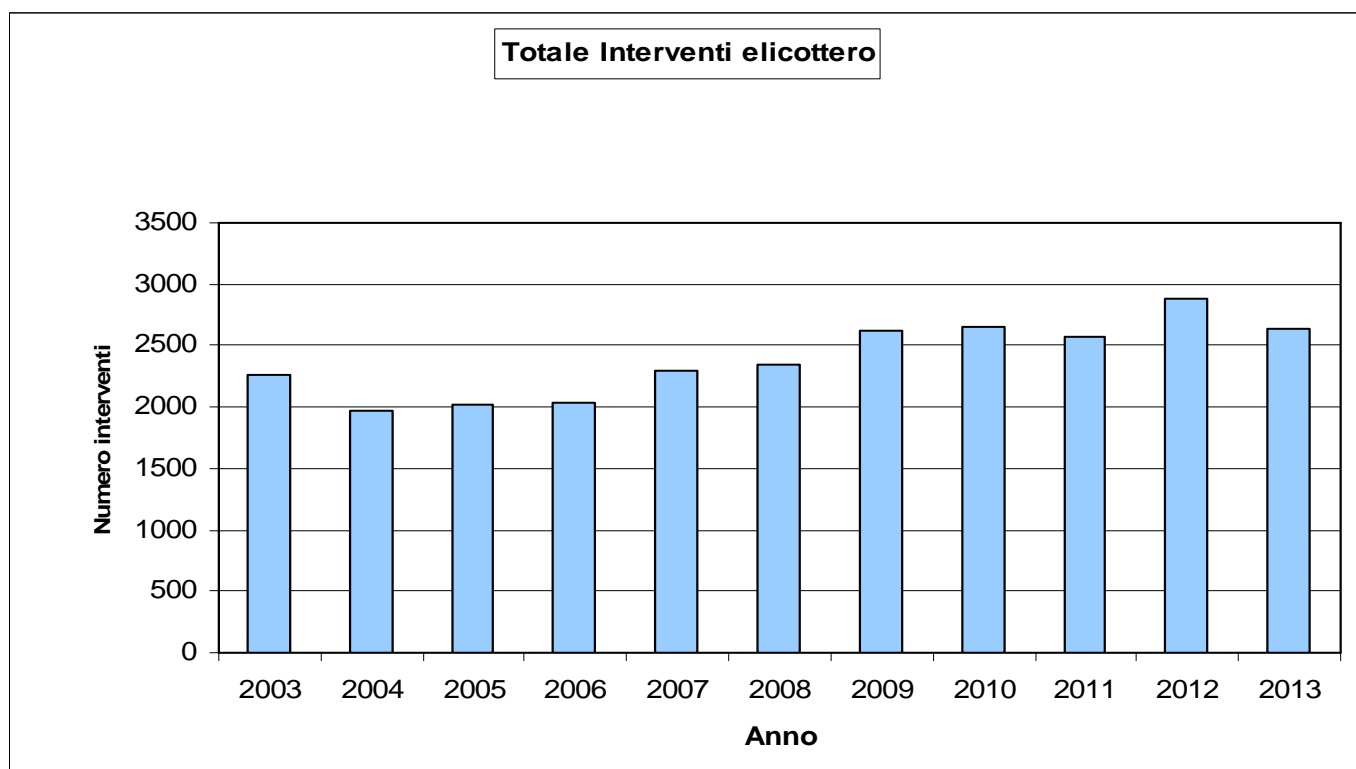
DIDATTICA	ORE	
Ore insegnamento Scuola a VV.F. volontari con esercitazione al percorso fumi	100	
Corsi autorespiratori per VV.F. permanenti	250	
Corso strumenti i rivelazione VV.F. permanenti	30	
Corso strumenti i rivelazione VV.F. volontari	8	
Corso manutenzione autorespiratori per corpi dei Vigili del Fuoco Volontari	16	
TOTALE ORE	404	6



NUCLEO ELICOTTERI

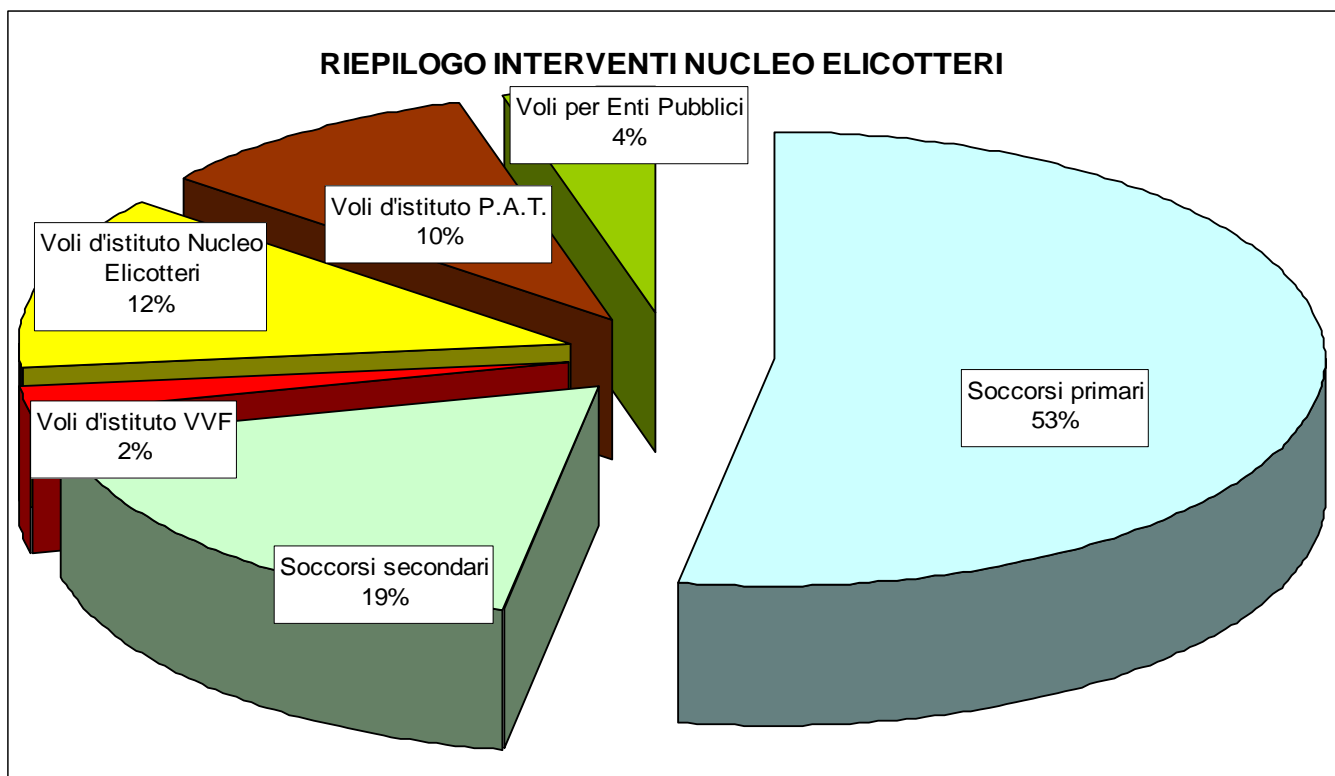
(dati riferiti al periodo 1 settembre 2012 – 31 agosto 2013)

ANNO	2003	2004	2005	2006	2007	2008	2009	2010	2011	2012	2013	Media anni 2003-2013	Variazioni %	
													Rispetto al 2012	Rispetto alla media
Numero interventi	2266	1974	2020	2034	2300	2349	2627	2656	2569	2880	2638	2392	-8,4%	20,4%



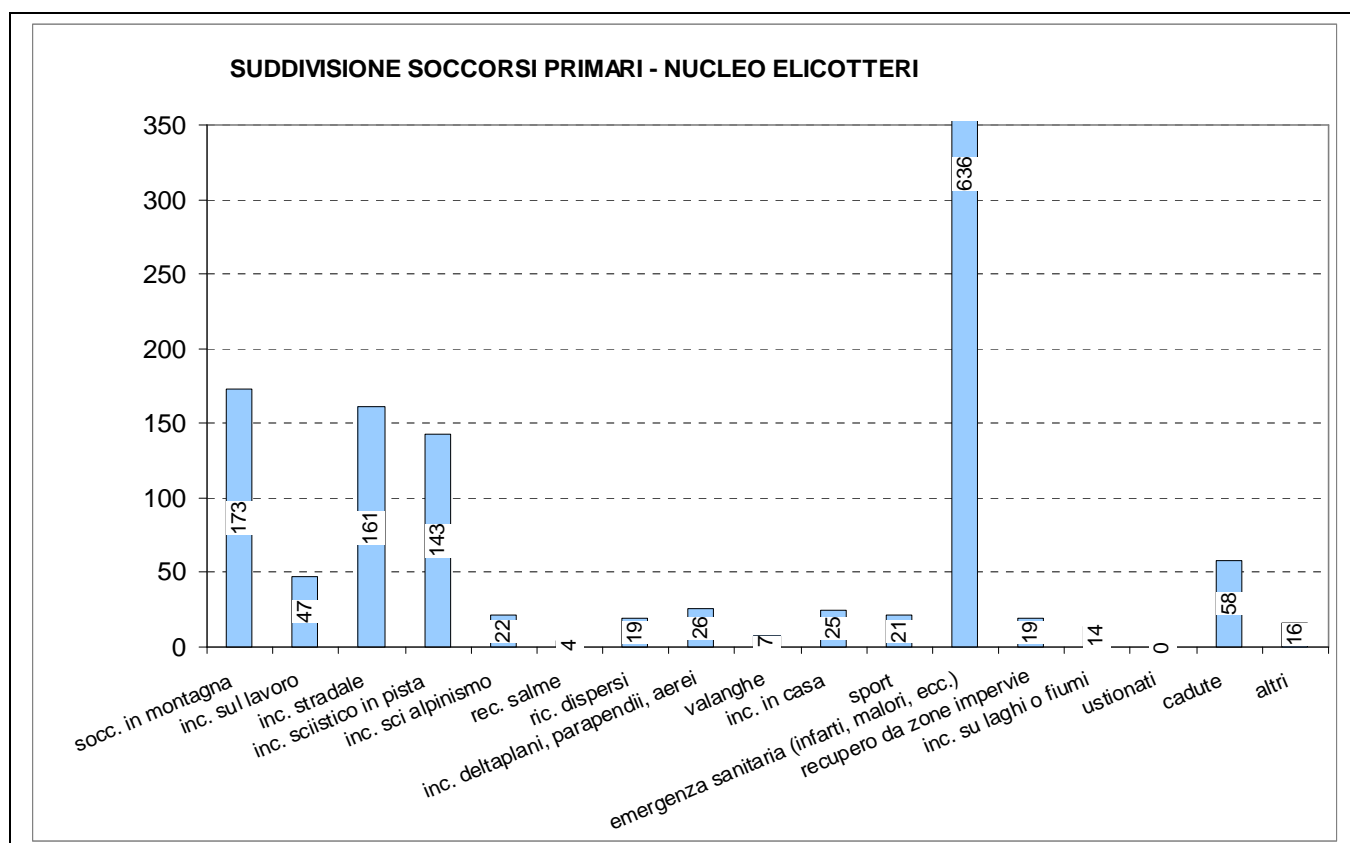
TIPO MISSIONE	N° MISSIONI	ORE VOLO	DURATA INTERVENTO	PERSONALE	ORE UOMO	numero interventi al mese
Soccorsi primari	1391	588.30	1208.32	3526	3063	115,9
Soccorsi secondari	491	207.02	396.50	1278	1032	40,9
Voli d'istituto VVF	55	31.59	123.05	111	248	4,6
Voli d'istituto Nucleo Elicotteri	327	175.41	273.35	689	576	27,3
Voli d'istituto P.A.T.	258	268.42	810.43	523	1644	21,5
Voli per Enti Pubblici	116	100.12	265.49	266	610	9,7
Voli per Privati	0	0.00	0.00	0	0	0,0
TOTALE	2638	1372.06	3078.34	6393	7173	219,8
Media Mensile	219,8	114.2	256.32	532,75	597,75	

TIPO INTERVENTO	Media per intervento			
	Ore volo (h.min)	Durata intervento (h.min)	Personale intervenuto	Ore uomo impiegate (h)
Incendi boschivi	1.41	2.37	2,0	5,2
Soccorsi primari	0.28	0.55	2,4	2,2
Soccorsi secondari	0.26	0.48	2,4	2,0
Voli d'istituto VVF	0.39	1.27	2,2	3,2
Voli d'istituto Nucleo Elicotteri	0.38	0.53	1,9	1,7
Voli d'istituto P.A.T.	0.53	1.55	2,0	3,9
Voli per Enti Pubblici	0.50	1.53	2,2	4,1



Per quanto riguarda la suddivisione degli interventi di soccorso primario, si distinguono le seguenti categorie:

TIPO DI INTERVENTO	Numero interventi	Ore volo (h.min)	Durata intervento (h.min)	Personale intervenuto	Ore uomo (h)
Soccorso in montagna	173	100.03	149.34	413	357
incidenti sul lavoro	47	20.07	53.32	119	135
incidenti stradali	161	60.43	141.22	395	347
incidenti sciistici in pista	143	60.29	133.44	408	381
incidenti sci alpinismo	22	15.17	19.43	62	56
recupero salme	4	2.44	4.28	10	11
recupero dispersi	19	10.27	12.30	49	32
incidenti deltaplani, parapendii, aerei	26	13.12	22.55	61	54
valanghe	7	4.44	6.46	20	19
incidenti in casa	25	9.19	22.29	61	54
Sport	21	8.33	15.50	55	41
emergenza sanitaria (infarti, malori, ecc.)	636	233.05	528.47	1604	1333
Recupero da zone impervie	19	14.36	18.46	51	50
incidenti su laghi o fiumi	14	6.47	13.56	31	31
Ustionati	0	0.00	0.00	0	0
cadute dall'alto	58	21.57	47.50	144	118
altri	16	6.27	16.20	43	44
TOTALE	1391	588.30	1208.32	3526	3063



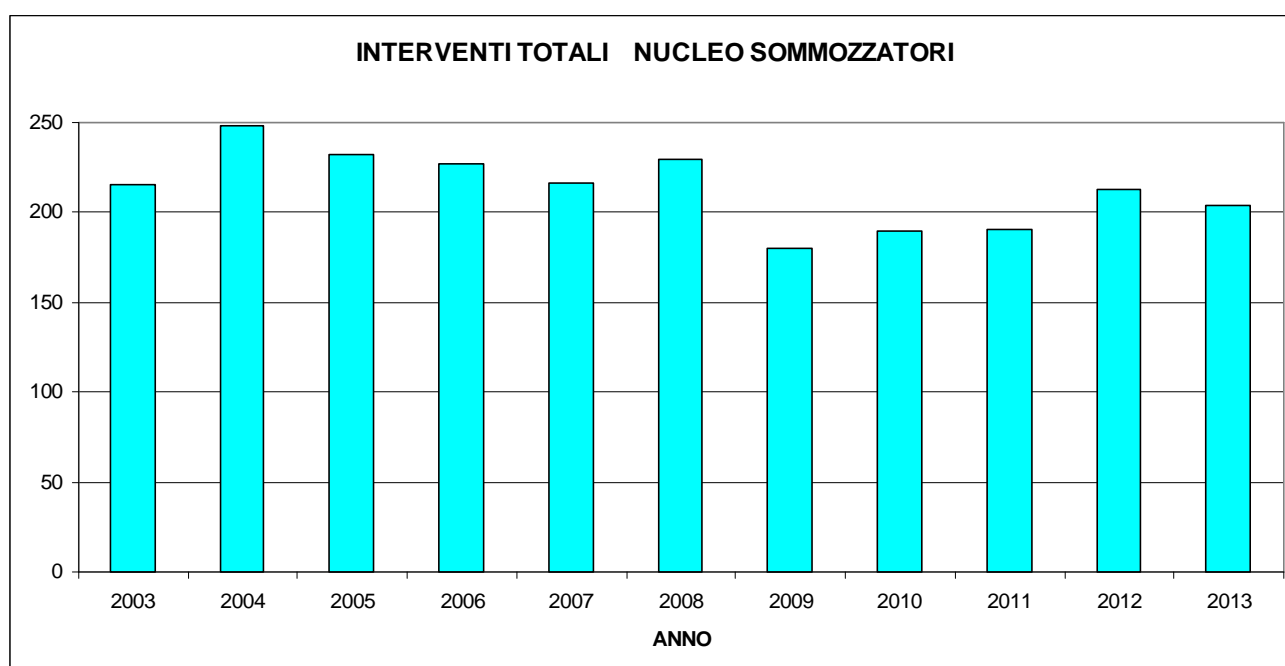
NUCLEO SOMMOZZATORI

(dati riferiti al periodo 1 settembre 2012 – 31 agosto 2013)

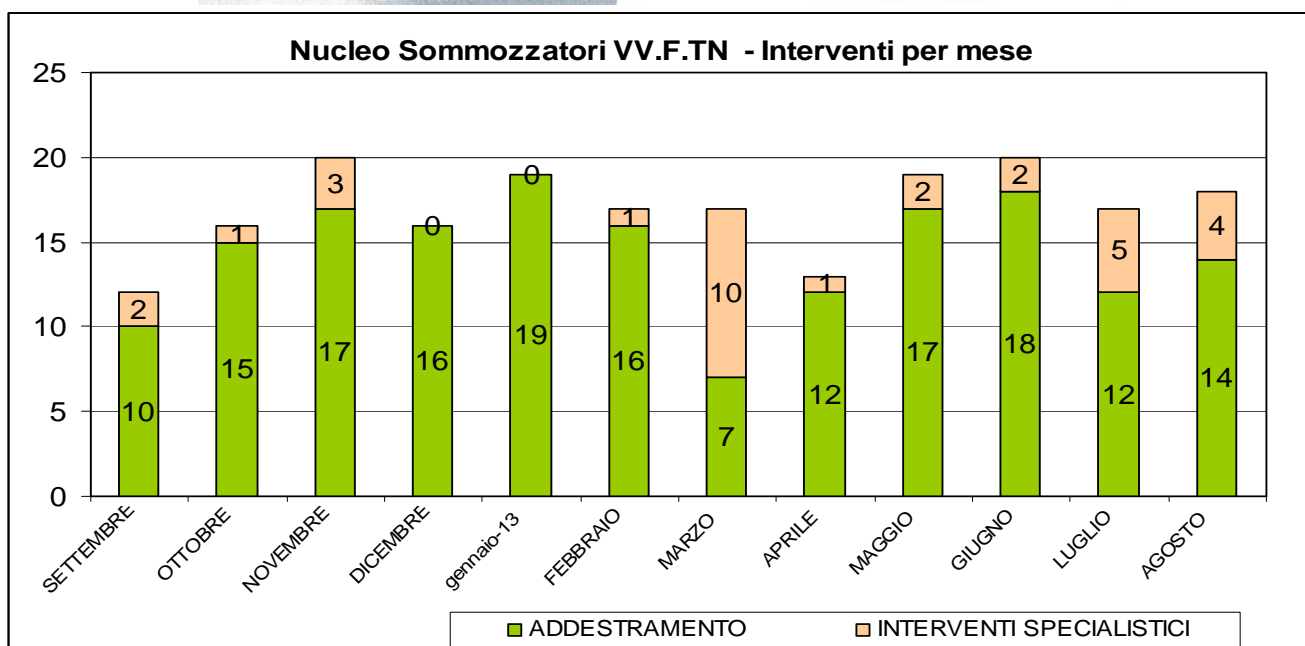
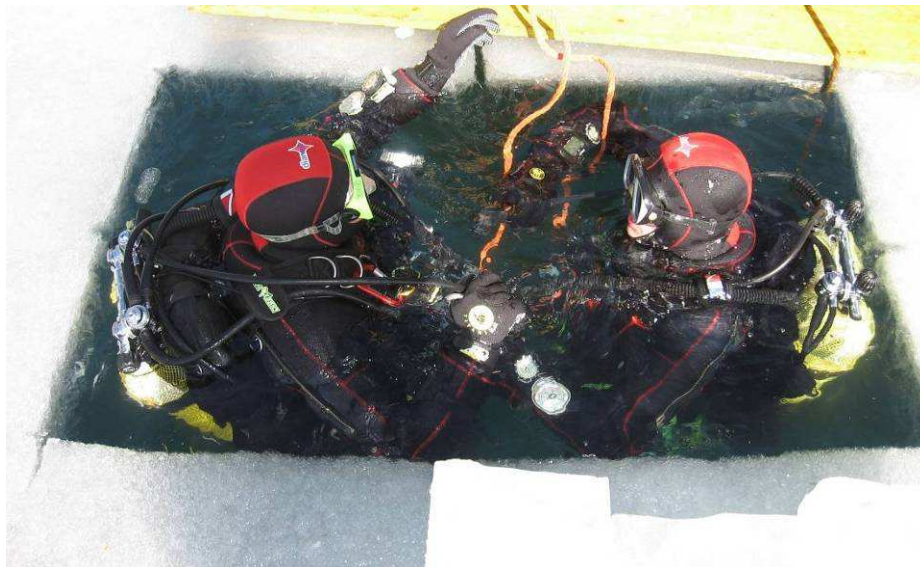
In 7 diversi interventi sono state recuperate 8 salme e 2 persone in difficoltà sul fiume Noce.

MESE	NUMERO INTERVENTI EFFETTUATI	
	ADDESTRAMENTO	INTERVENTI SPECIALISTICI
SETTEMBRE 2012	10	2
OTTOBRE	15	1
NOVEMBRE	17	3
DICEMBRE	16	0
GENNAIO 2013	19	0
FEBBRAIO	16	1
MARZO	7	10
APRILE	12	1
MAGGIO	17	2
GIUGNO	18	2
LUGLIO	12	5
AGOSTO	14	4
TOTALI	173	31

ANNO													Variazione %	
	2003	2004	2005	2006	2007	2008	2009	2010	2011	2012	2013	Media anni '03-'13	Rispetto a 2012	Rispetto alla media
Numero interventi	215	248	232	227	216	230	180	190	191	213	204	214,2	-4,4%	-5,0%

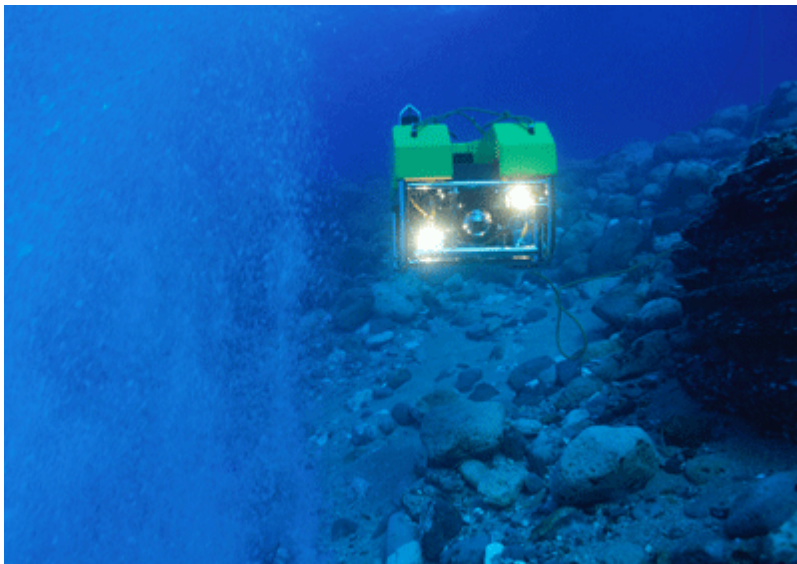


MESE		TOTALI	
		Numero interventi	Vigili intervenuti
SETTEMBRE	2012	12	52
OTTOBRE		16	68
NOVEMBRE		20	71
DICEMBRE		16	60
GENNAIO	2013	19	71
FEBBRAIO		17	57
MARZO		17	81
APRILE		13	51
MAGGIO		19	60
GIUGNO		20	56
LUGLIO		17	72
AGOSTO		18	48
TOTALI - MEDIE		204	747
MEDIA MENSILE		17	62,25



INTERVENTI CON ROV (REMOTELY OPERATED VEHICLE), VEICOLO SUBACQUEO TELECOMANDATO

INTERVENTI CON ROV					
MESE		Numero interventi	Luogo	Ore lavoro	Profondità
				ROV	massima
					(m)
NOVEMBRE	2012	1	Addestramento Lago di Garda	36	160
MARZO	2013	1	Intervento Lago di Tenno	27	40
MARZO	2013	1	Addestramento Lago di Garda	8	270
MAGGIO	2013	1	Intervento Lago Garda	1	52
GIUGNO	2013	1	Intervento Lago di Tenno	2	50
LUGLIO	2013	1	Canale Biffis	25	6
LUGLIO	2013	1	Lago di Garda	26	320
LUGLIO	2013	1	Lago di S.Giustina	47	37
TOTALE		8		172	320 max.



GRUPPO SOCCORSI SPECIALI (GSS-SAF)

(dati riferiti al periodo 1 settembre 2012 – 31 agosto 2013)

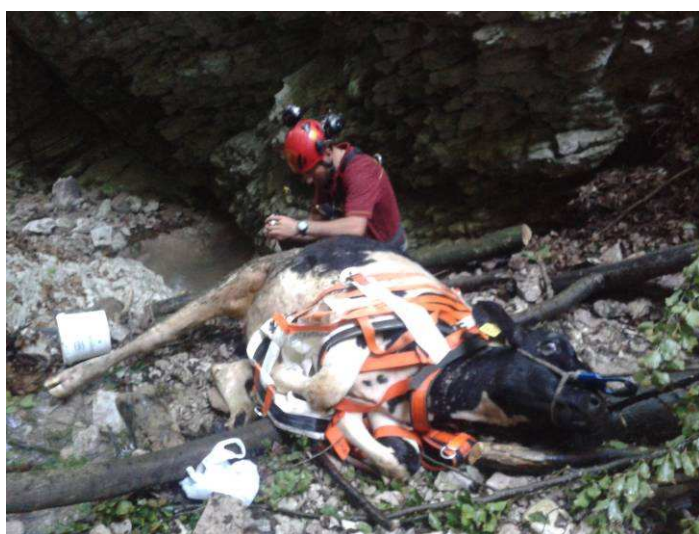
Il gruppo è così strutturato: un ufficiale con funzione di coordinatore del GSS, un esperto con funzione di coordinatore tecnico, 4 responsabili per l'attività in turno, gli operatori e un responsabile per le attrezzature. Oltre a queste figure si sono create altre figure di coordinamento e supporto per gli aspetti logistici interni.

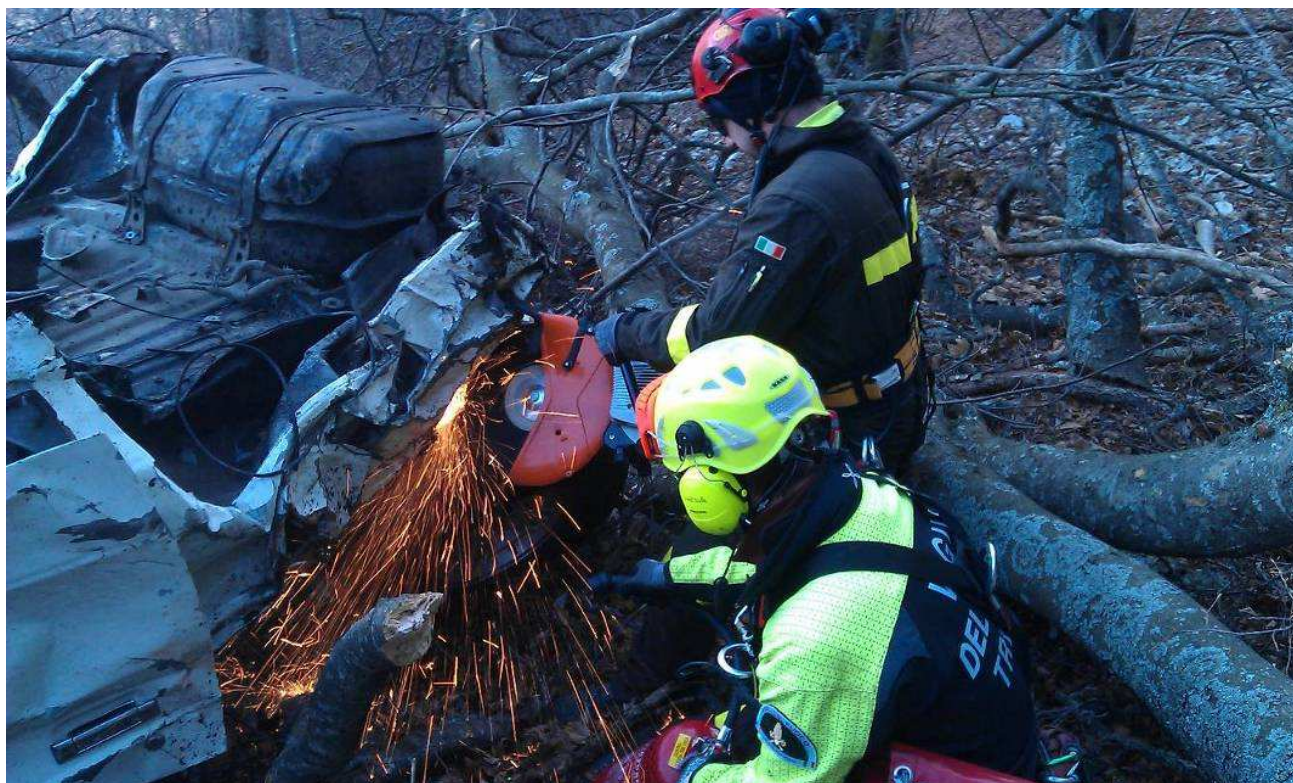
Gli operatori appartenenti al gruppo hanno queste specializzazioni:

Operativita'	Numero operatori
Livello 1B	21
Fluviale	27
Livello 2A	10
H.H.O. (Helicopter Hoist Operations)	20

Il Gruppo Soccorsi Speciali è formato da personale del Corpo Permanente dei Vigili di Fuoco di Trento che opera avvalendosi di tecniche di derivazione speleologica, alpinistica e fluviale – SAF – per i compiti di istituto previsti per i Vigili del Fuoco.

A differenza del personale "ordinario" del Corpo Permanente che possiede obbligatoriamente un livello minimo di movimentazione con ausilio di corde ed altre attrezzature per lavori verticali definito SAF 1A, gli specialisti che fanno parte del GSS possono eseguire manovre di più ampio respiro in cui al singolo viene data la possibilità di movimentazione in maniera indipendente dal resto della squadra. L'insieme di queste tecniche evolute, unito ad una attività di addestramento programmata, permette di estendere l'operatività specifica dei Vigili del Fuoco (salvaguardia dell'incolumità delle persone, animali e beni materiali) in ambienti difficilmente raggiungibili con i mezzi e le tecniche ordinarie. Il personale del G.S.S. collabora abitualmente nelle diverse tipologie di intervento affidate ai Vigili del Fuoco, con azione di supporto nel proprio ambito.

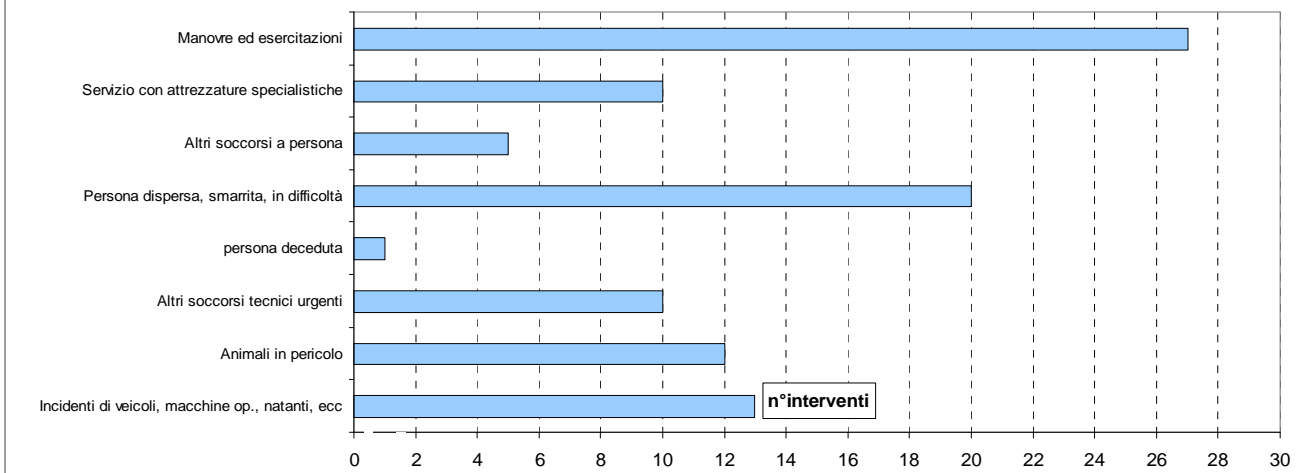




Il gruppo collabora con altri servizi della PAT per l'esecuzione di lavori o assistenza lavori in ambienti non standard, mentre la Scuola Provinciale Antincendi, si avvale della collaborazione del gruppo per formare i Vigili del Fuoco Volontari del Trentino a livello SAF 1A. Nel periodo analizzato il gruppo soccorsi speciali ha svolto un totale di 98 interventi così suddivisi:

TIPO DI INTERVENTO	NUMERO
Incidenti di veicoli, macchine op., natanti, ecc	10
Animali in pericolo	6
Altri soccorsi tecnici urgenti	10
persona deceduta	20
Persona dispersa, smarrita, in difficoltà	11
Altri soccorsi a persona	13
Servizio con attrezzature specialistiche	22
Manovre ed esercitazioni	35
TOTALE	98

INTERVENTI GRUPPO SOCCORSI SPECIALI - Settembre 2012 - Agosto 2013



Realizzato da dott. Mario Covi
Servizio Antincendi e Protezione Civile
Foto: Stefano Tonitto e Laboratorio Audiovisivi VV.F.

Stampa Centro Duplicazioni PAT

